

---

# 2003年度4-6月期決算説明資料

2003年7月30日



新光証券



## 目次

1	2003年度4-6月期決算（連結ベース）の状況	
	（1） 決算の概要	3 ページ
	（2） 営業収益の状況	4 ページ
	（3） 販売費・一般管理費の状況	13 ページ
	（4） 資本の状況	15 ページ
	（5） バランスシートの概況	16 ページ
2	リテール営業の状況	17 ページ
3	みずほフィナンシャルグループとの連携	18 ページ
4	参考資料	19 ページ

本資料は、2003年度4-6月期決算に関する情報提供を目的としたものであり、当社が発行する有価証券の投資を目的としたものではありません。

本資料は、2003年7月25日現在のデータに基づいて作成されております。

数値は単位未満を切り捨て表示しております。

本資料に掲載された意見、計画、予測等は、資料作成時点の当社の判断であり、その実現、達成を保証したものではありません。また、その情報の正確性、完全性を保証したは約束するものではありません。

本資料に記載された内容は、予告なしに変更されることがあります。

本資料に関する一切の権利は、新光証券株式会社に帰属しております。

## 1. 2003年度4-6月期決算（連結ベース）の状況

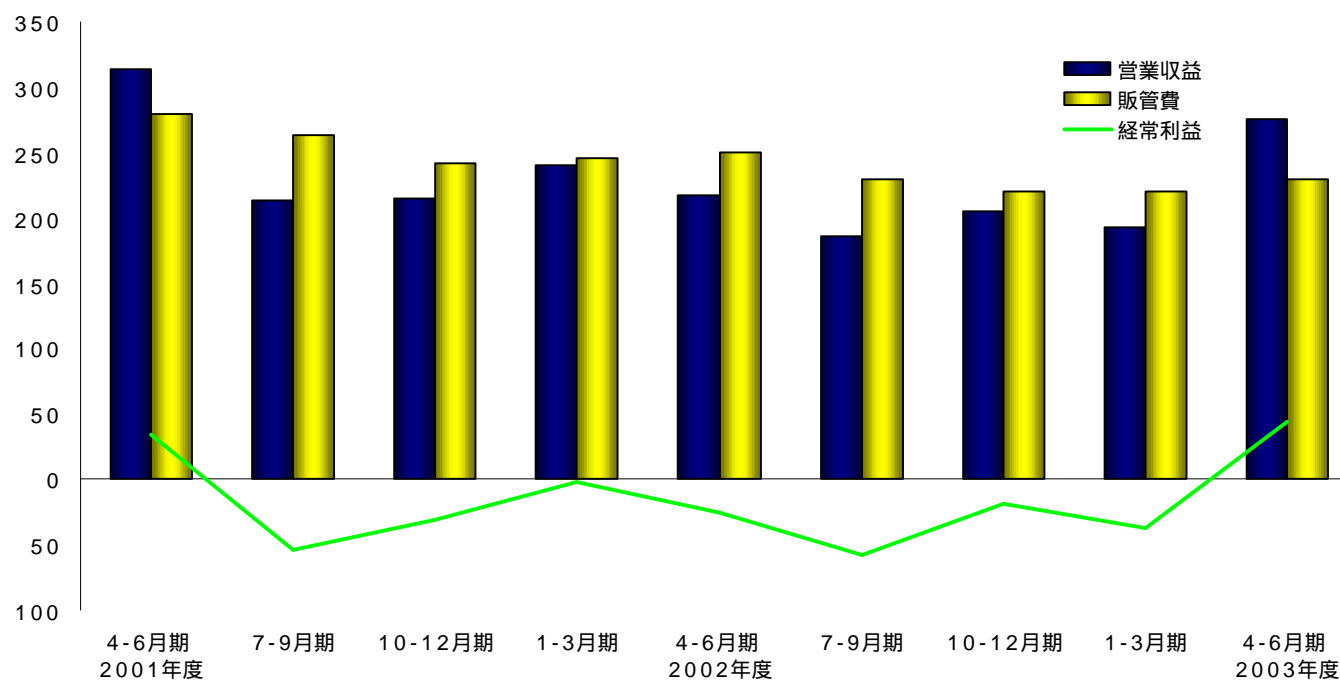
## (1) 決算の概要

単位：百万円

	2003年度 4-6月期	1-3月期比増減率	1-3月期比増減額	2002年度
営業収益	27,566	+42%	+8,173	80,303
販管費	22,901	+4%	+866	92,043
経常利益	4,463		+8,253	14,113
特別損益	325		+11,349	16,214
純利益	3,965		+20,472	32,307
株主資本（億円）	2,092	+3%	+61	2,031
一株当り株主資本（円）	270.36	+3%	+7.91	262.45

## 収益と費用の推移

単位：億円



## (2) 営業収益の状況

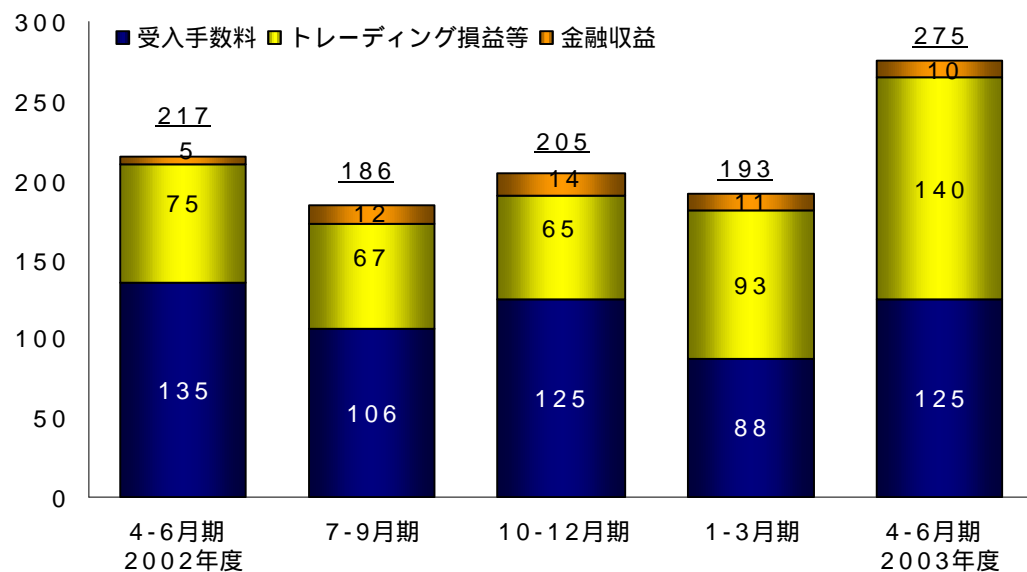
## 営業収益

単位：百万円

	2003年度 4-6月期	1-3月期比増減率	1-3月期比増減額	2002年度
営業収益	27,566	+42%	+8,173	80,303
受入手数料	12,518	+41%	+3,636	45,634
委託手数料	6,276	+64%	+2,451	20,998
引受・売出手数料	958	+2%	+15	3,496
募集・売出取扱手数料	2,426	+3%	+81	8,429
その他の受入手数料	2,856	+62%	+1,089	12,710
トレーディング損益等	14,042	+50%	+4,693	30,198
金融収益	1,004	13%	156	4,469

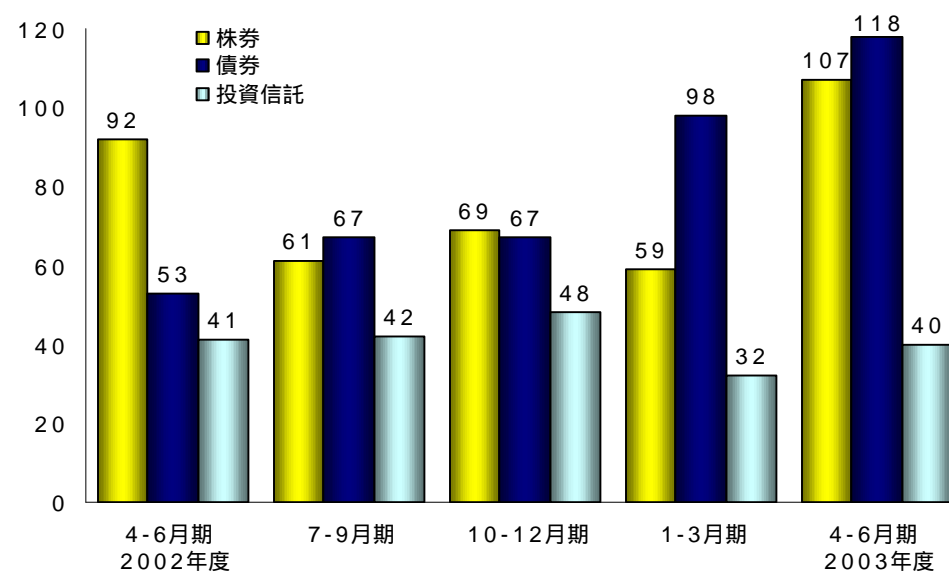
## 営業収益の推移

単位：億円



## 商品別営業収益（金融収益除く）の推移

単位：億円



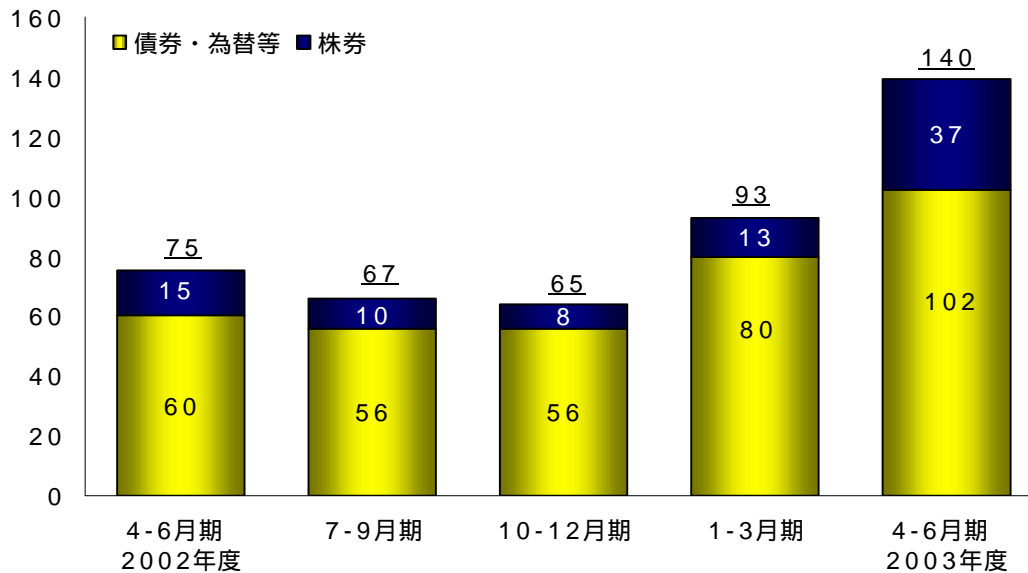
トレーディング損益等（営業投資有価証券売買損益含む）

単位：百万円

	2003年度 4-6月期	1-3月期比増減率	1-3月期比増減額	2002年度
トレーディング損益等	14,042	+50%	+4,693	30,198
株券	3,775	+181%	+2,430	4,779
債券・為替等	10,267	+28%	+2,263	25,418

営業投資有価証券売買損益は株券に含む

トレーディング損益等（営業投資有価証券売買損益含む）の推移 単位：億円

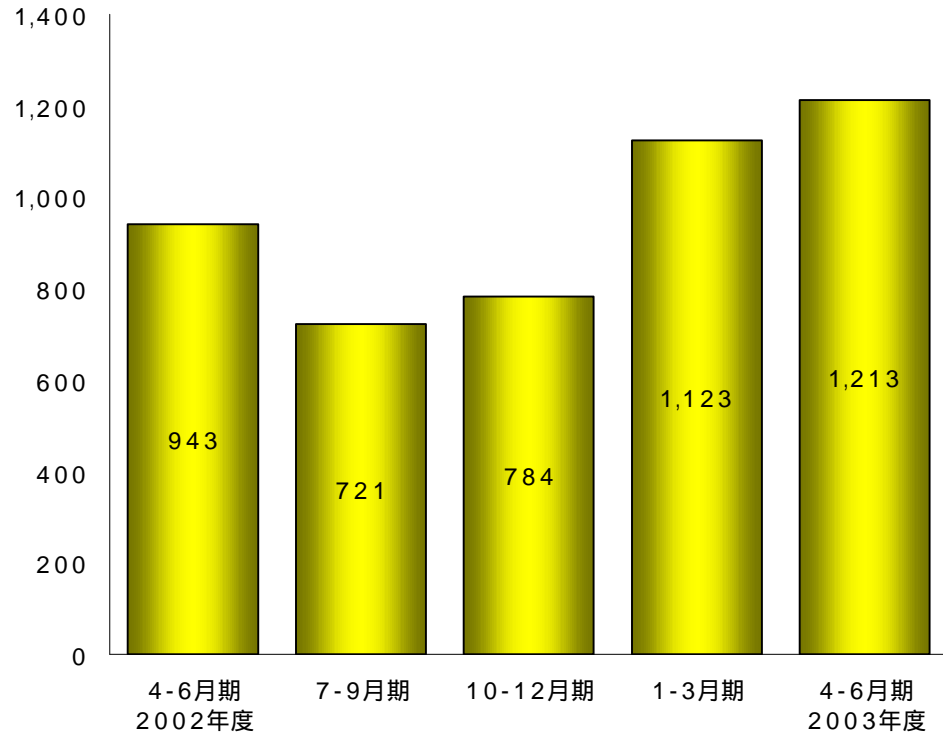


外国株式によるトレーディング収益（単体ベース）  
27億円（前年同期 4億円）

外国債券によるトレーディング収益（単体ベース）  
92億円（前年同期 32億円）

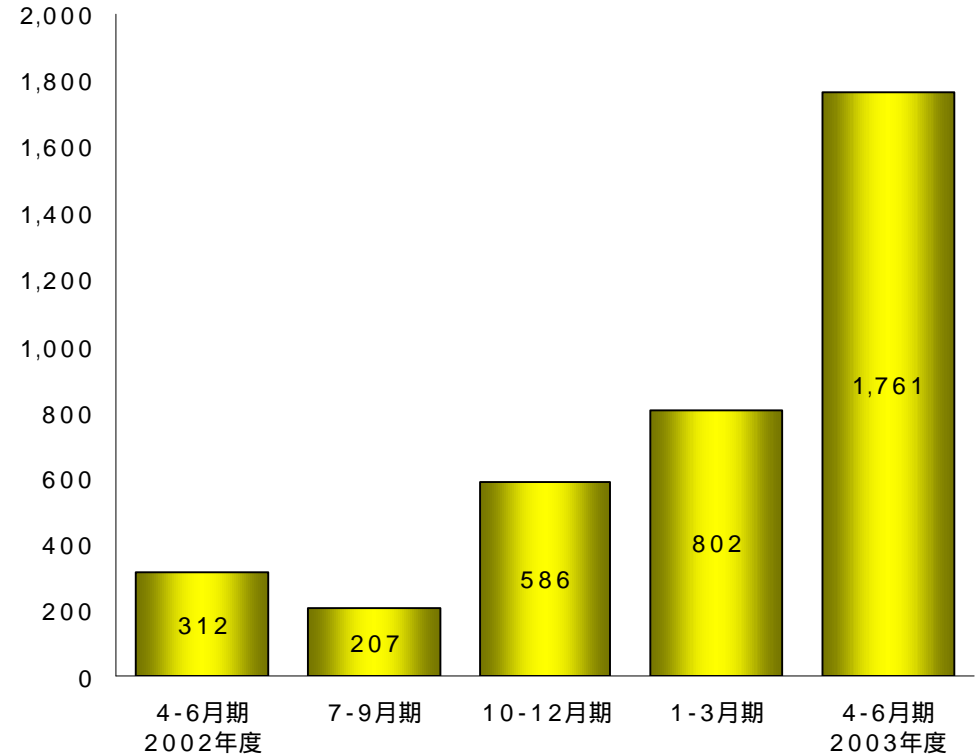
個人向け外債の販売状況

単位：億円



個人向け外国株式の売買状況

単位：億円



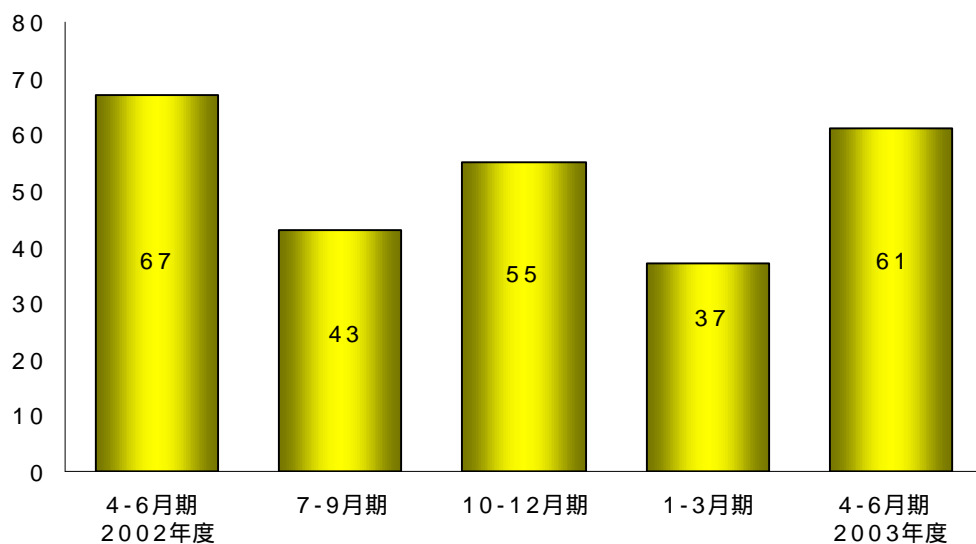
委託手数料

単位：百万円

	2003年度 4-6月期	1-3月期比増減率	1-3月期比増減額	2002年度
委託手数料	6,276	+64%	+2,451	20,998
株券	6,157	+65%	+2,427	20,354
債券	104	+30%	+23	514
投信	14	3%	0	129

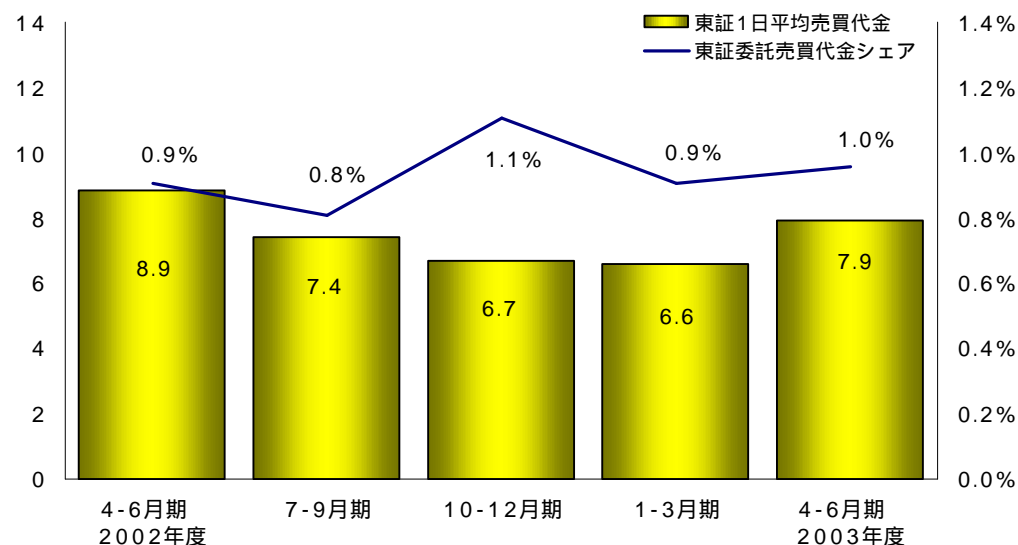
株券委託手数料の推移

単位：億円



東証委託売買代金シェア（単体ベース）の推移

単位：千億円



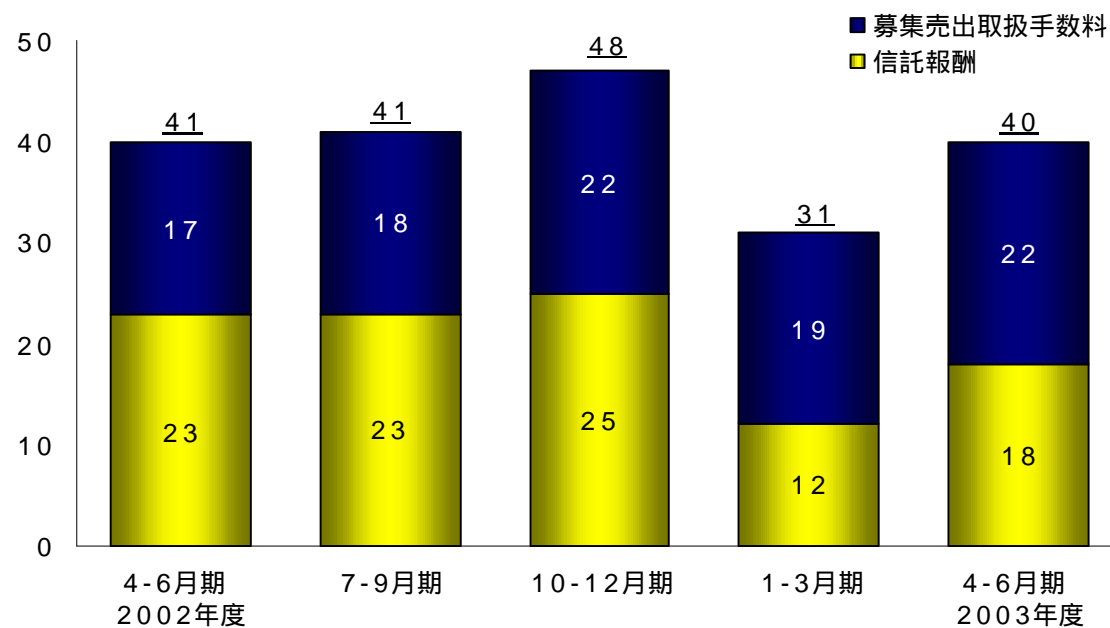
## 募集・売出取扱手数料およびその他の受入手数料

単位：百万円

	2003年度 4-6月期	1-3月期比増減率	1-3月期比増減額	2002年度
募集・売出取扱手数料	2,426	+3%	+81	8,429
投信	2,247	+15%	+285	7,838
その他の受入手数料	2,856	+62%	+1,089	12,710
信託報酬	1,806	+47%	+577	8,469

## 投資信託関係収益の推移

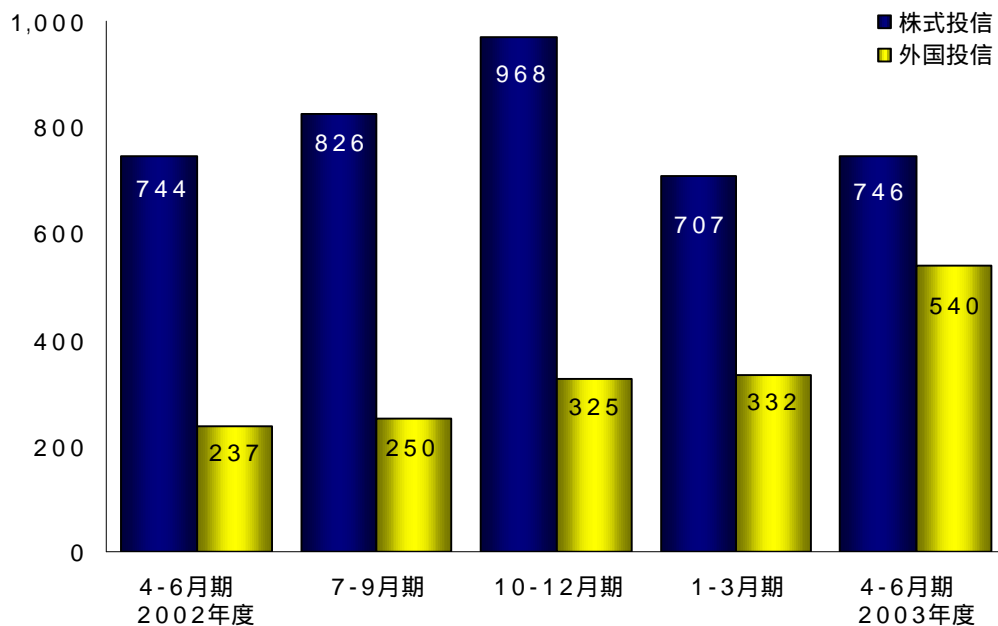
単位：億円





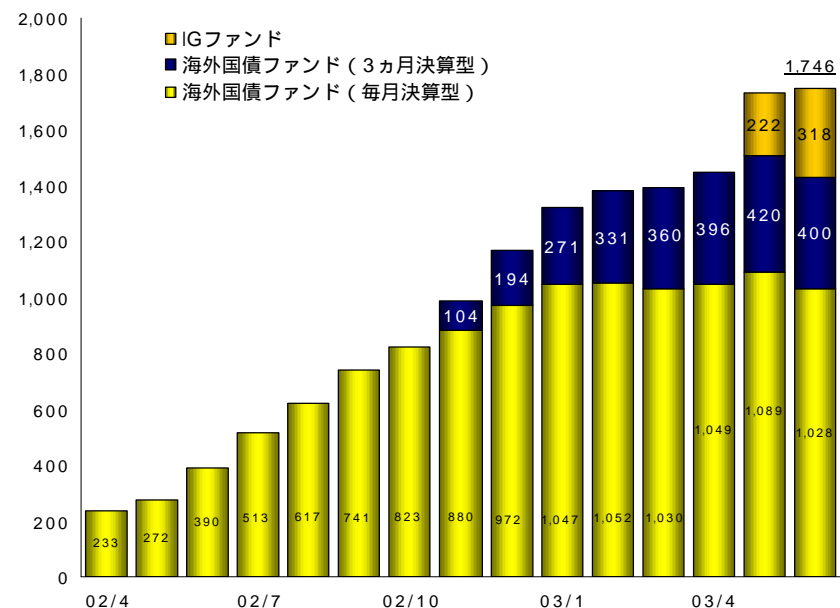
投資信託の販売状況 (単体ベース)

単位：億円、額面



分配型ファンドの純資産残高

単位：億円

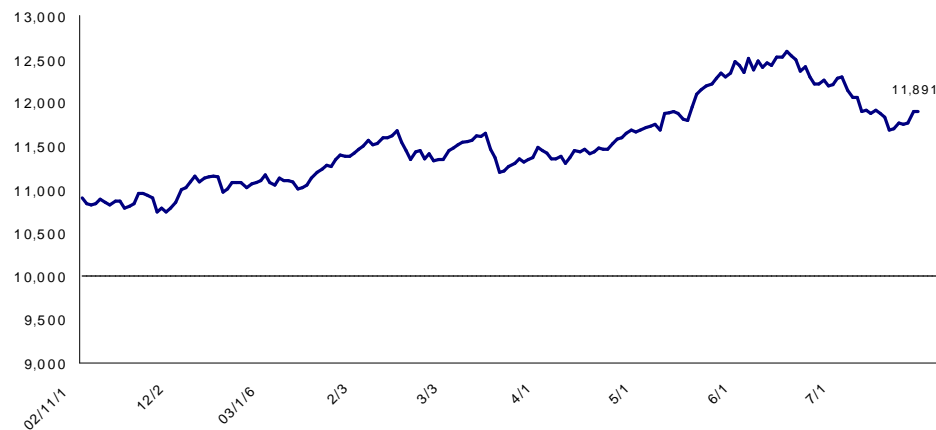


海外国債ファンドの外部評価

- ・ モーニングスター社：4つ星 (2003年6月末)  
最新の情報をモーニングスター社ホームページでご確認下さい

海外国債ファンドの基準価額の推移 (7月25日現在)

単位：円



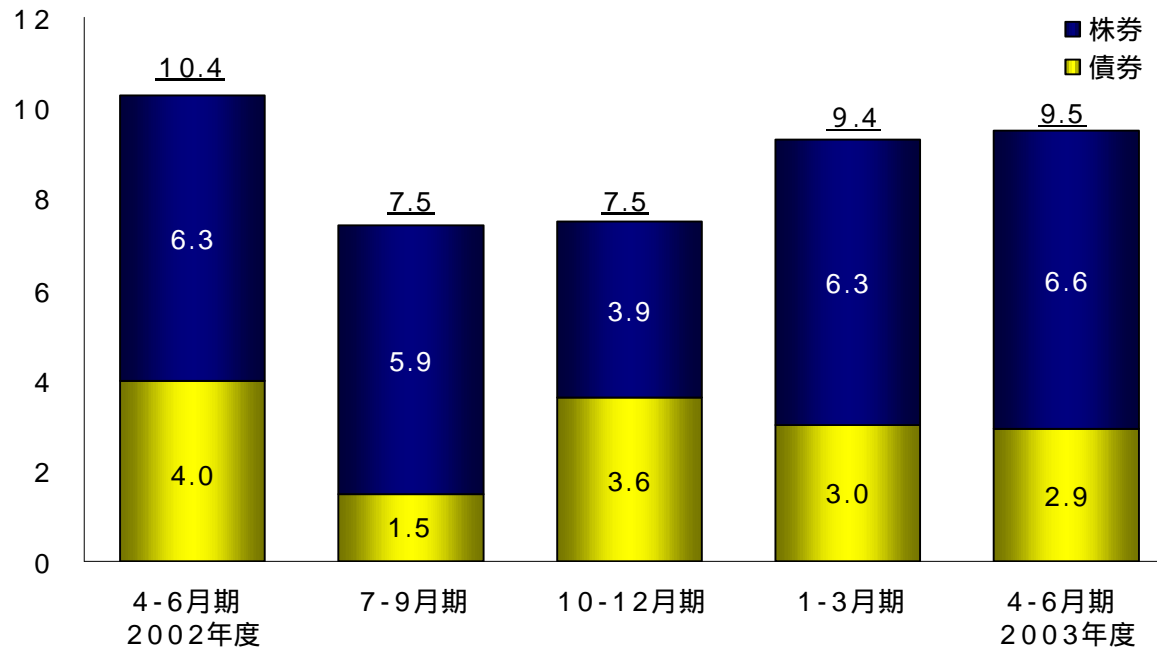
引受・売出手数料

単位：百万円

	2003年度 4-6月期	1-3月期比増減率	1-3月期比増減額	2002年度
引受・売出手数料	958	+2%	+15	3,496
株券	662	+4%	+24	2,268
債券	296	3%	9	1,227

引受・売出手数料の推移

単位：億円



## 発行市場と引受の状況

単位：億円、新光証券調べ、上段：03年4-6月期、下段：03年1-3月期

	発行額	前期比	引受額	前期比	シェア
PO	838	68%	84	3%	10.0%
	2,640	30%	87	87%	3.3%
IPO	1,684	373%	43	70%	2.6%
	356	63%	26	39%	7.2%
事業債	21,040	26%	747	19%	3.6%
	16,760	1%	627	7%	3.7%
政府保証債	12,700	84%	915	53%	7.2%
	6,900	0%	600	4%	8.7%
財投機関債	8,250	199%	53	61%	0.6%
	2,760	63%	33	42%	1.2%

銀行債を除く

## 2003年度4-6月期 発行市場における主幹事実績

銘柄数の下段は2002年度

発行市場	銘柄数	銘柄名
PO	5銘柄 (5銘柄)	メック、ノーリツ、日本梱包運輸倉庫、イーピーエス(公募・売出)
IPO	7銘柄 (14銘柄)	エー・アンド・ディ、オー・エイチ・ティー、ゼスク、塩見、情報企画、ゲンキー、ハーバー研究所
事業債	6銘柄 (11銘柄)	住友不動産(42、43)、三井物産(44)、伊藤忠商事(34)、三井不動産(21)、三菱商事(54)
CB債	0銘柄 (3銘柄)	
地方債	1銘柄 (3銘柄)	神奈川県(120)
政保債	6銘柄 (16銘柄)	預金保険機構(61、63、65、68、69)、中小企業金融公庫(174)

7月には全国初の地方公社の起債となる、兵庫県土地開発公社の主幹事を獲得

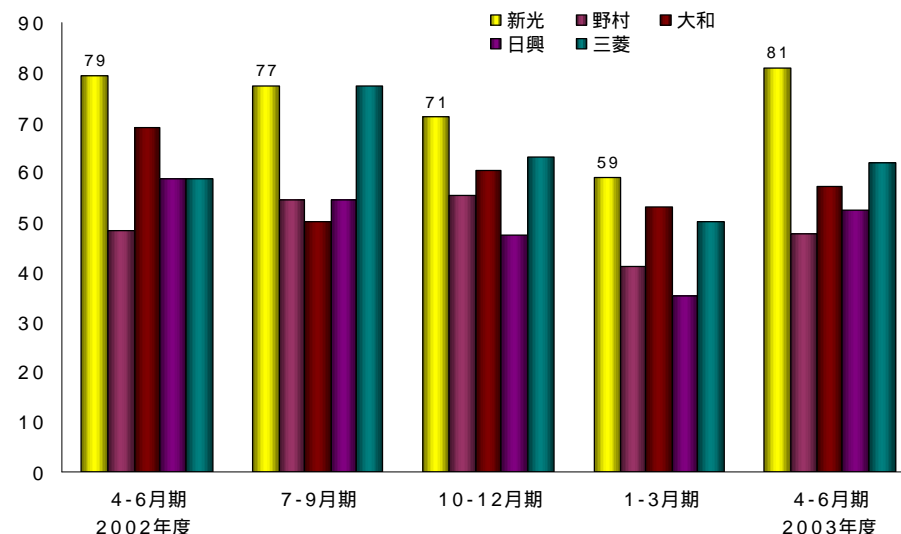
2003年4-6月期IPO主幹事件数

新光証券調べ

1 新光証券	7 件
2 大和SMBC	5 件
3 日興シティG	2 件
4 野村証券	2 件

IPO幹事参画率の推移

単位：%、新光証券調べ



事業債（自社債、財投機関債除く）の引受状況 単位：億円、新光証券調べ

国債（除くTB）落札状況

単位：億円、新光証券調べ

2003年度4-6月期

順位	証券会社	引受金額	シェア
1	みずほ証券	439,400	20.30%
2	野村証券	429,980	19.87%
3	大和SMBC	348,000	16.08%
4	日興シティG	289,100	13.36%
5	三菱証券	153,000	7.07%
6	ゴールドマンサックス証券	90,100	4.16%
7	メルカンスタル証券	85,500	3.95%
8	UFJつばさ証券	80,650	3.73%
9	新光証券	72,700	3.36%
10	農中証券	63,600	2.94%

2002年度

順位	シェア
4	12.04%
1	18.00%
2	14.84%
3	12.70%
5	6.48%
6	3.43%
11	1.60%
7	2.85%
8	2.57%
10	2.28%

2003年度4-6月期

1	野村証券	26,297	14.3%
2	みずほ証券	22,636	12.3%
3	大和証券SMBC	19,825	10.8%
4	メルカンスタル証券	15,252	8.3%
5	UFJつばさ証券	10,323	5.6%
6	三菱証券	7,899	4.3%
7	日興シティG証券	6,227	3.4%
8	BNPパリバ証券	5,449	3.0%
9	新光証券	4,540	2.5%
10	ゴールドマンサックス証券	4,365	2.4%
市場合計金額		184,071	

リテール社債は引受額112億円（シェア8.62%）と4位  
 政保債SBIは引受額915億円（シェア9.15%）と4位

## (3) 販売費・一般管理費の状況

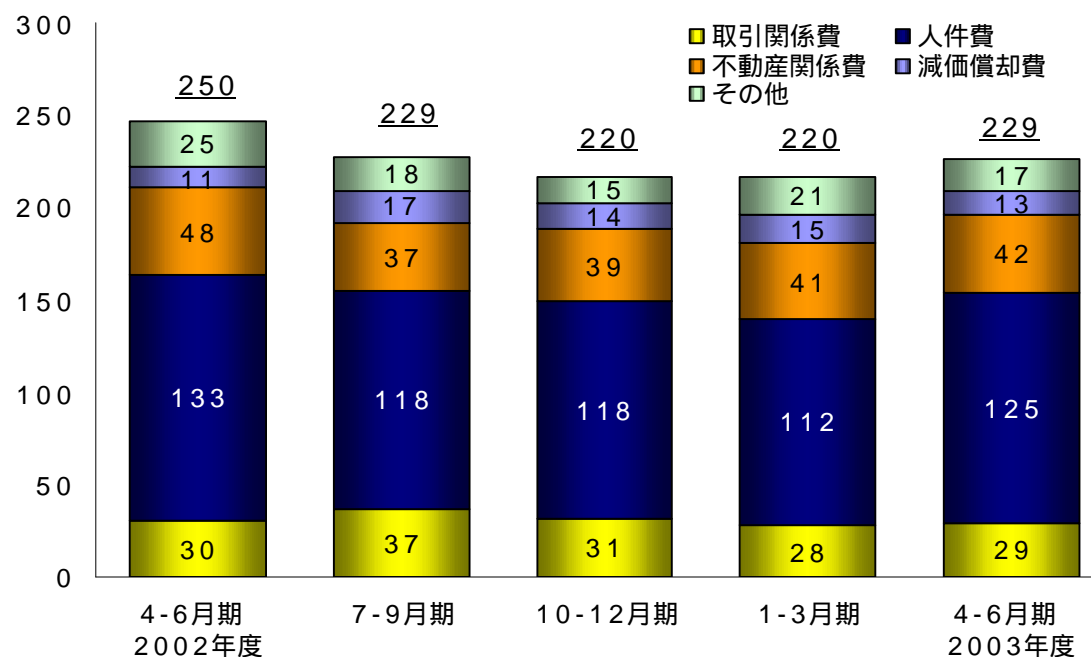
販売費・一般管理費

単位：百万円

	2003年度 4-6月期	1-3月期比増減率	1-3月期比増減額	2002年度
販売費・一般管理費	22,901	+4%	+866	92,043
取引関係費	2,910	+1%	+42	12,922
人件費	12,547	+12%	+1,318	48,239
不動産関係費	4,250	+1%	+61	16,838
減価償却費	1,398	11%	172	5,952

販売費・一般管理費の推移

単位：億円



## 店舗数の推移

	店舗数	統廃合の状況
合併前	126	
00年 4月	99	合併時に28支店統合
01年 3月末	99	
02年 3月末	98	1支店統合
03年 3月末	96	4支店統合、2支店開設
6月末	95	1支店統合
9月末(予)	93	2支店統合予定

## 人員の状況

	4月1日 (a)	6月1日現在 (b)	(b)-(a)
社員数	5,250名	4,662名	588名
営業職	61.2%	67.0%	+5.8%
非営業職	38.8%	33.0%	5.8%

5月に565名の希望退職を実施  
直間比率(人員に占める営業職の比率)は67.0%に是正

## コスト削減の状況

: 希望退職実施(565名)による人件費削減額は年額39億円  
特別退職金62億円は前期に処理済

: 従業員給与のカット継続、拡大

管理職層は4月から基本給を5%カットから7%カットに拡大  
組合員は4月から新たに3%カットを実施  
(役員報酬(取締役および執行役員)は1月から10~20%カットを15%~30%に拡大済み)

単体の販管費は7月から月次67億円台へ

## (4) 資本の状況

資本の状況			自己資本規制比率の状況(単体ベース)		
単位: 億円			単位: 億円		
2003年6月末 (2003年3月末比増減)			2003年6月末		2003年3月末
資本金	1,251	( )	基本的項目 (A)	2,062	2,022
資本剰余金	801	( 312)	補完的項目 (B)	421	404
利益剰余金	67	(351)	控除資産 (C)	710	704
自己株式	61	( 0)	控除後自己資本 (D) (A)+(B)-(C)	1,773	1,722
その他	32	(21)	リスク相当額 (E)	400	410
資本合計	2,092	(61)	市場リスク相当額	126	125
発行済株式数(万株)	77,406	( 1)	取引先リスク相当額	62	67
一株当り株主資本(円)	270.36	(7.91)	基礎的リスク相当額	211	218
			自己資本規制比率 (D)/(E) × 100	443.3 %	419.4 %

## 》自己株式の取得枠の設定

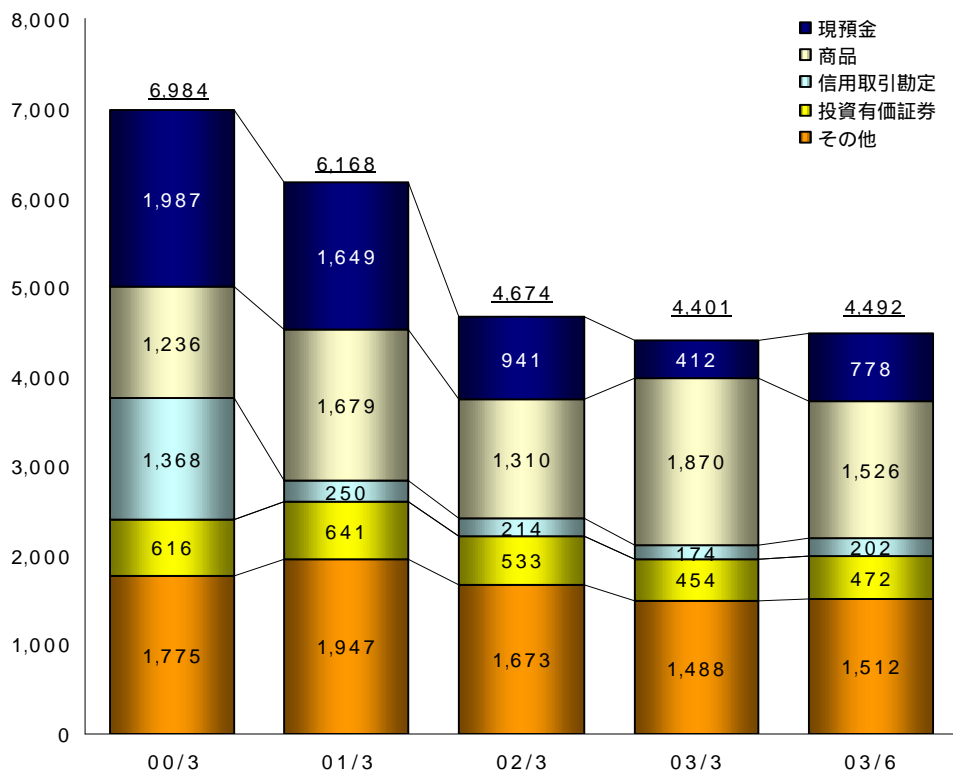
取得株式数 100億円(上限)  
取得価額の総額 5,000万株(上限)

4-6月期の自己株式の取得はゼロ

(5) バランスシートの概況

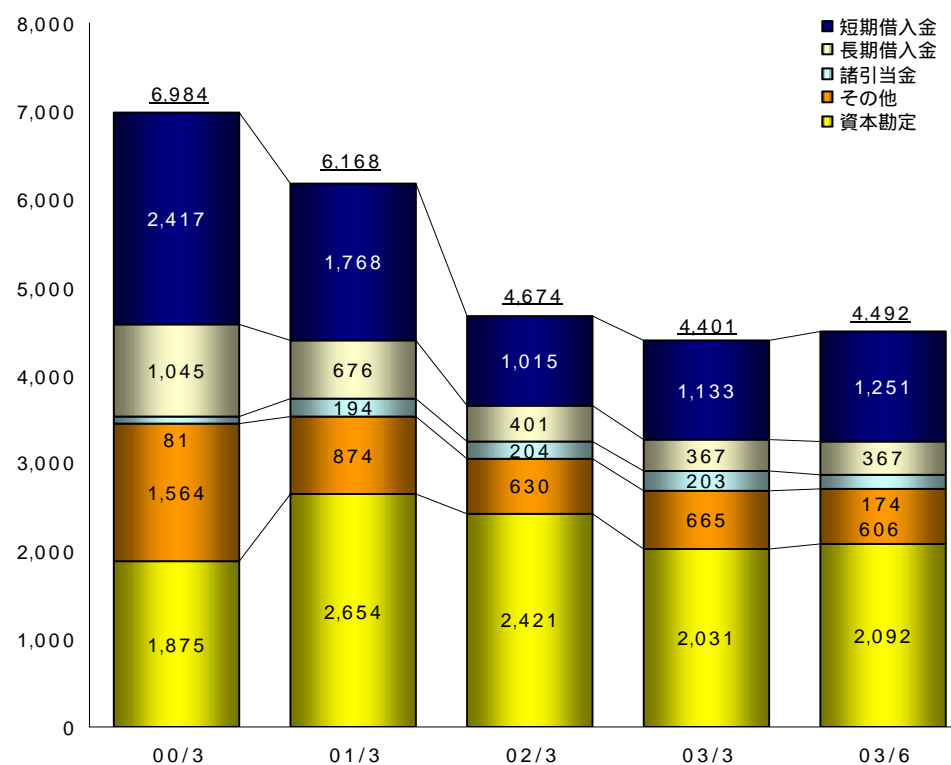
資産の概況

単位：億円



負債・資本の概況

単位：億円

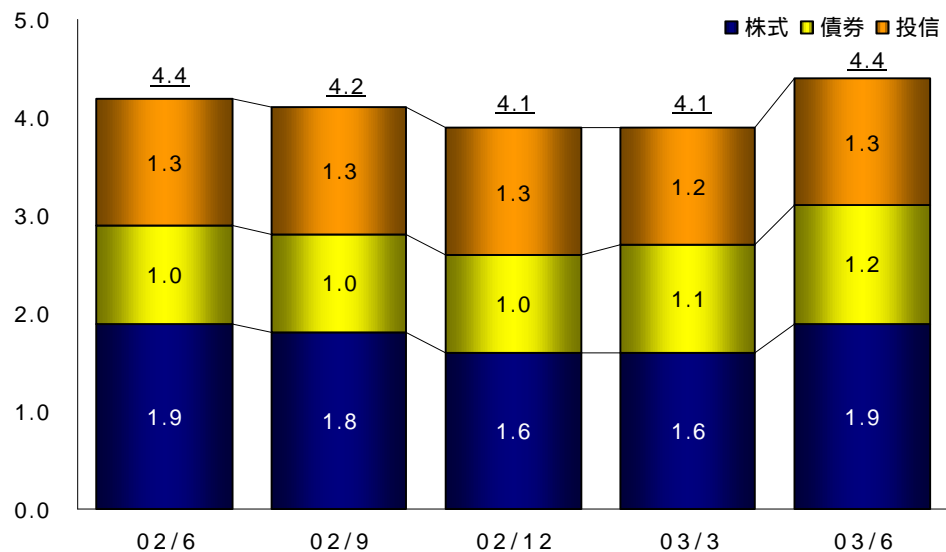




## 2. リテール営業の状況

リテール預り資産

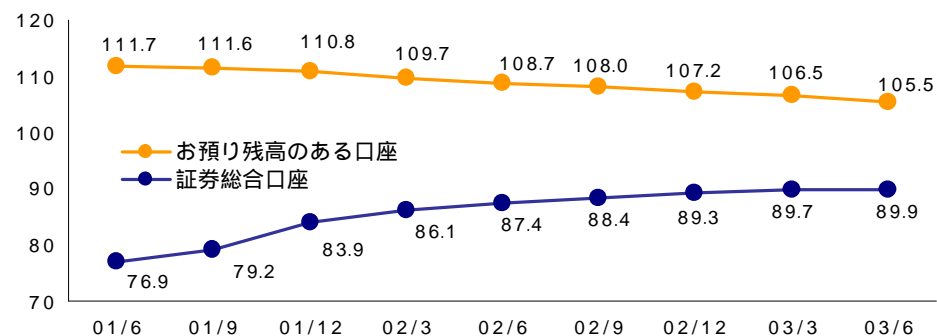
単位：グラフは兆円、表は億円



	02/6	02/9	02/12	03/3	03/6
合計	44,185	42,332	41,109	40,896	44,405
株式	19,846	18,033	16,858	16,600	19,108
債券	10,389	10,958	10,990	11,615	12,142
投信	13,842	13,133	13,079	12,722	13,070
全社預り資産	89,562	83,045	82,617	82,263	91,449

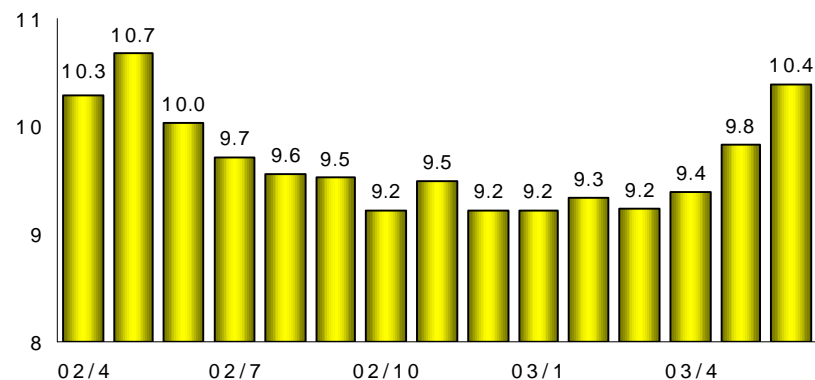
口座数

単位：万口座



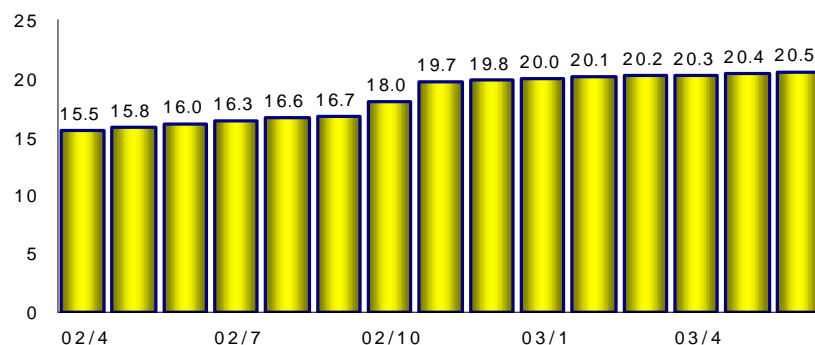
大口の口座数 (預り資産1,000万円以上)

単位：万口座



ネット口座数

単位：万口座



### 3. みずほフィナンシャルグループとの連携

#### 1. みずほ証券との連携

共同主幹事獲得を目指し、対象先を絞って「共同営業」を展開

：共同営業の具体的な成果

- ・SB：伊藤忠商事（共同主幹事）、三井物産（当社主幹事、みずほ証券幹事）
- ・エクイティ：マンデートを1社獲得

商品供給、商品組成の連携（仕組債、個人向け外債）

：みずほインターナショナルとの連携

JASDAQ市場のマーケットメイク業務を新光証券に集約（2003年5月）

IRコンサルティング業務における協働運営体制を構築（2003年6月）

#### 2. みずほコーポレート銀行との連携

劣後ローンの借り換え

みずほコーポレート銀行をアレンジャーとするシンジケート団  
による500億円のコミットメントライン枠の設定

#### 3. みずほ信託銀行との連携

遺言執行引受承諾業務で連携

共同セミナーの開催

#### 4. 共同店舗の検討

## 4. 参考資料

## 連結決算

単位：百万円

	2001年度				2002年度				2003年度
	4-6月期	7-9月期	10-12月期	1-3月期	4-6月期	7-9月期	10-12月期	1-3月期	4-6月期
営業収益	31,445	21,383	21,422	24,052	21,774	18,632	20,502	19,392	27,566
受入手数料	23,256	16,227	14,711	14,887	13,593	10,606	12,552	8,882	12,518
委託手数料	10,735	6,474	6,819	7,479	7,003	4,485	5,683	3,825	6,276
引受・売出手数料	1,133	1,526	900	747	1,041	756	753	943	958
募集・売出取扱手数料	6,065	3,178	2,257	2,462	1,909	1,908	2,266	2,345	2,426
その他の受入手数料	5,321	5,048	4,734	4,197	3,638	3,455	3,848	1,767	2,856
トレーディング損益等	7,235	4,804	6,122	7,733	7,592	6,731	6,525	9,348	14,042
金融収益	954	350	588	1,431	588	1,295	1,424	1,161	1,004
金融費用	1,328	1,342	824	1,064	939	969	865	871	854
販売費・一般管理費	27,949	26,370	24,245	24,547	25,005	22,964	22,038	22,035	22,901
営業利益	2,167	6,329	3,647	1,558	4,170	5,301	2,400	3,513	3,810
営業外収益	2,105	2,084	1,529	2,622	2,349	630	1,166	1,575	1,387
営業外費用	802	1,251	1,018	1,438	802	1,143	652	1,851	734
経常利益	3,470	5,495	3,136	374	2,623	5,813	1,886	3,789	4,463
特別利益	146	669	14	51	422	71	16	405	270
特別損失	1,648	3,614	3,553	2,175	890	2,057	2,101	12,081	596
当期純利益	1,542	8,813	6,663	2,734	3,576	7,943	4,280	16,507	3,965

## 単体資料

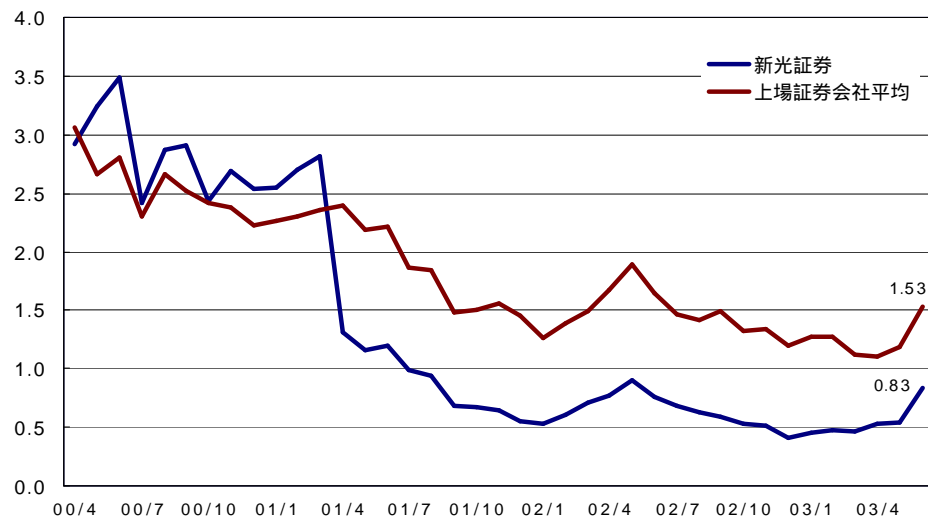
単位：百万株、百万円

	2001年度				2002年度				2003年度
	4-6月期	7-9月期	10-12月期	1-3月期	4-6月期	7-9月期	10-12月期	1-3月期	4-6月期
<b>【 売買高 】</b>									
株券・株数（合計）	3,719	2,058	1,979	2,278	2,135	1,842	2,135	1,996	2,916
（自己）	1,035	456	389	482	575	587	549	375	521
（委託）	2,683	1,602	1,590	1,796	1,560	1,255	1,585	1,621	2,394
株券・金額（合計）	2,880,369	1,707,945	1,616,268	1,903,466	1,835,291	1,548,433	1,577,635	1,208,842	1,661,245
（自己）	900,811	509,732	476,740	601,091	668,544	636,042	517,953	379,145	529,132
（委託）	1,979,557	1,198,213	1,139,528	1,302,375	1,166,746	912,390	1,059,681	829,697	1,132,112
東証委託シェア	1.59%	1.14%	0.99%	1.09%	0.91%	0.81%	1.11%	0.90%	0.96%
東証1日売買代金（億円）	908,203	750,194	774,787	855,784	886,084	740,008	669,150	657,926	793,967
債券（金額）	23,674,612	25,051,655	29,173,499	26,368,364	34,386,349	37,203,066	42,876,310	44,652,531	44,203,283
<b>【 引受高 】</b>									
株券（株数）	3	5	4	3	4	6	6	3	12
（金額）	10,571	25,958	10,304	9,806	19,564	11,516	8,350	11,828	12,342
債券（額面金額）	499,887	439,743	343,136	497,440	353,705	404,424	442,329	374,060	477,099
CP等（額面金額）	484,290	276,600	322,500	179,700	335,600	279,185	286,292	303,459	356,913
<b>【 募集・売上の取扱高 】</b>									
株券（株数）	3	5	4	3	4	6	6	3	12
（金額）	11,307	27,861	10,965	10,859	24,696	12,146	9,222	12,629	13,016
債券（額面金額）	608,475	549,675	442,456	580,836	422,481	463,649	475,245	443,849	553,419
受益証券（額面金額）	1,290,607	779,418	847,681	578,234	460,374	408,577	519,655	398,663	475,470
CP等（額面金額）	484,290	276,600	322,500	179,700	335,600	279,185	286,292	303,459	356,913

株価関連データ

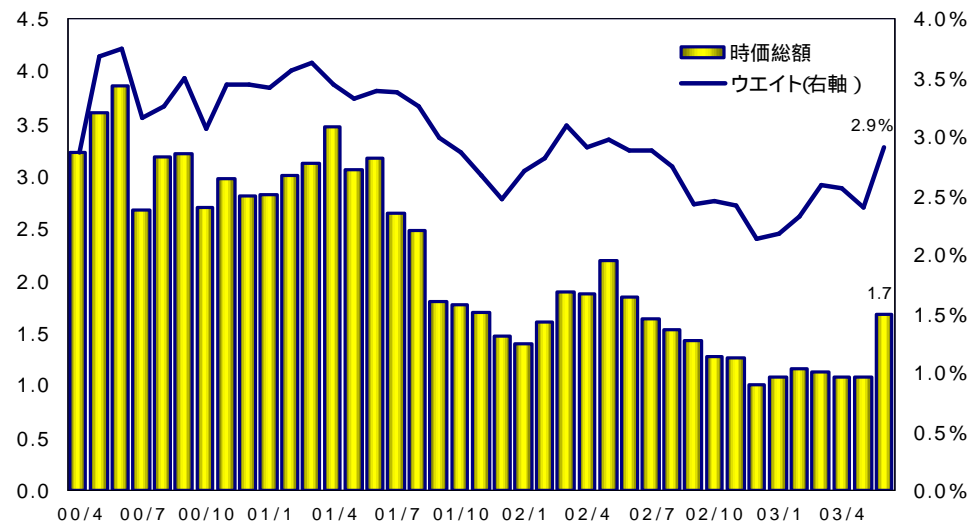
PBRの推移

単位：倍、新光証券作成



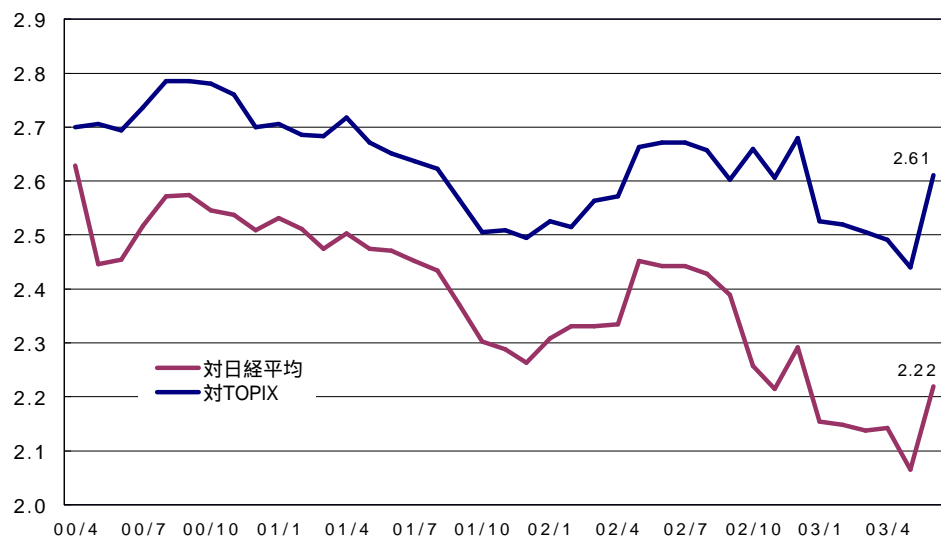
時価総額の推移

単位：千億円、ウエイトは上位8社合計に占めるウエイト新光証券作成



値の推移

対60ヵ月、新光証券作成



【 お問い合わせ先 】

新光証券株式会社 広報・I R 部  
東京都中央区八重洲二丁目4番1号

TEL : 03-5203-6413

FAX : 03-5203-6418

E-mail : [info@shinko-sec.co.jp/](mailto:info@shinko-sec.co.jp/)

URL : <http://www.shinko-sec.co.jp/>