
2003年度中間決算説明会

2003年10月30日



目次

1	2003年度中間決算（連結ベース）の状況	
	（1） 決算の概要	3 ページ
	（2） 営業収益の状況	4 ページ
	（3） 販売費・一般管理費の状況	12 ページ
	（4） 資本の状況	14 ページ
	（5） バランスシートの概況	15 ページ
2	営業の状況	16 ページ
3	みずほフィナンシャルグループ内での連携	19 ページ
4	参考資料	21 ページ

本資料は、2003年度中間決算に関する情報提供を目的としたものであり、当社が発行する有価証券の投資を目的としたものではありません。

本資料は、2003年10月24日現在のデータに基づいて作成されております。

数値は単位未満を切り捨て表示しております。

本資料に掲載された意見、計画、予測等は、資料作成時点の当社の判断であり、その実現、達成を保証したものではありません。また、その情報の正確性、完全性を保証しまたは約束するものではありません。

本資料に記載された内容は、予告なしに変更されることがあります。

本資料に関する一切の権利は、新光証券株式会社に帰属しております。

1. 2003年度中間決算（連結ベース）の状況

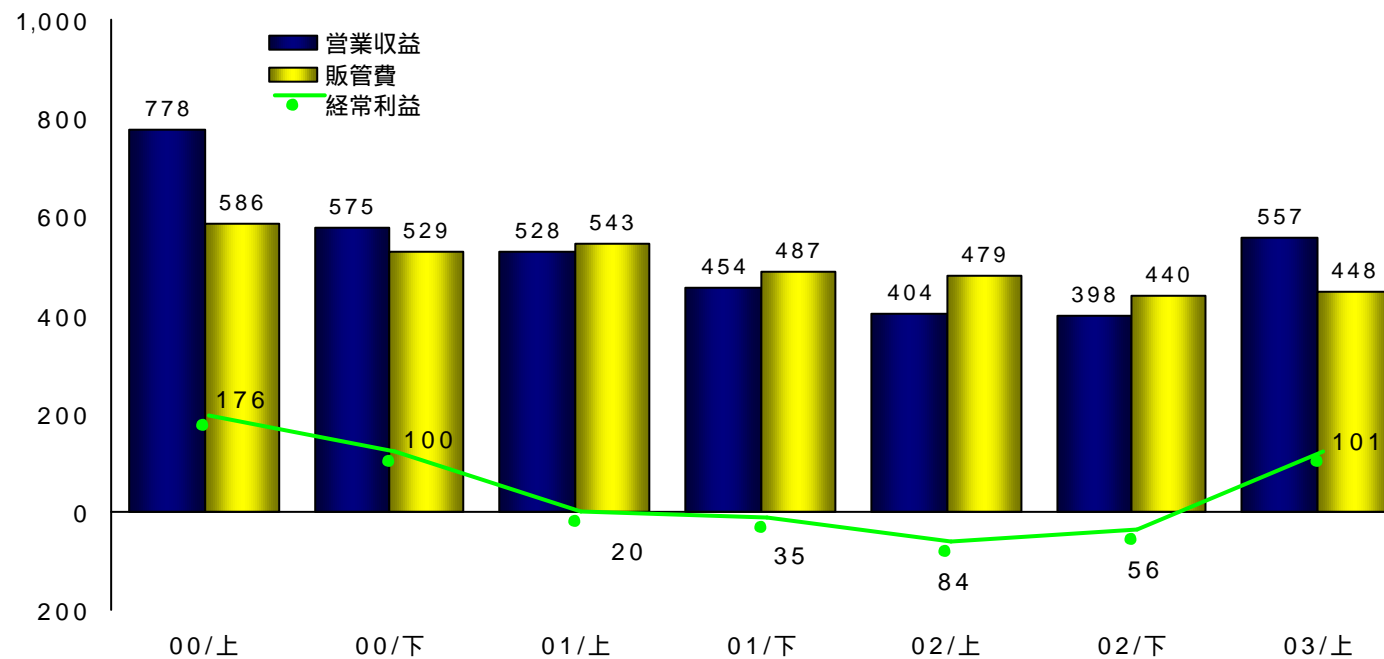
(1) 決算の概要

単位：百万円

	2003年度 上半期	前下半期比増減率	前下半期比増減額	2002年度
営業収益	55,766	+40%	+15,870	80,303
販管費	44,842	+2%	+768	92,043
経常利益	10,134		+15,810	14,113
特別損益	717		+13,043	16,214
純利益	8,965		+29,753	32,307
株主資本（億円）	2,171	+7%	+140	2,031
一株当り株主資本（円）	280.52	+7%	+18.07	262.45

営業収益と販管費の推移

単位：億円



(2) 営業収益の状況

営業収益

単位：百万円

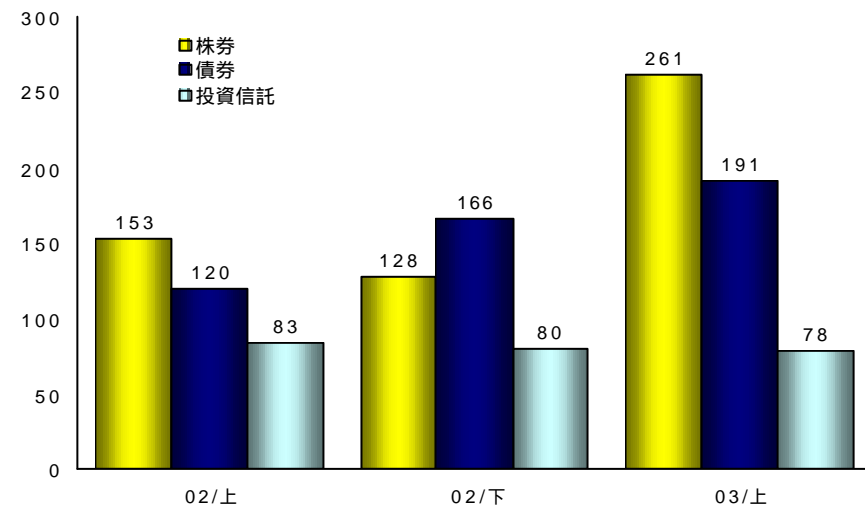
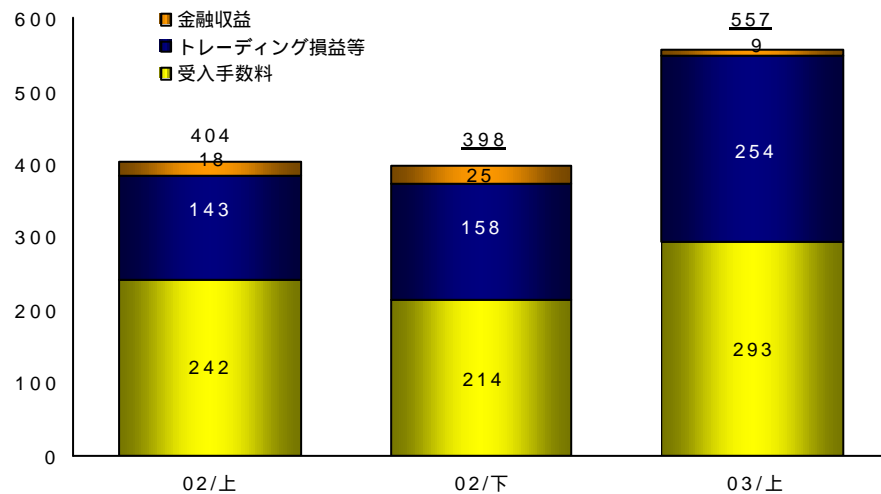
	2003年度 上半期	前下半期比増減率	前下半期比増減額	2002年度
営業収益	55,766	+40%	+15,870	80,303
受入手数料	29,311	+37%	+7,877	45,634
委託手数料	16,881	+78%	+7,371	20,998
引受・売出手数料	2,105	+24%	+408	3,496
募集・売出取扱手数料	4,401	5%	210	8,429
その他の受入手数料	5,922	+5%	+306	12,710
トレーディング損益等	25,479	+61%	+9,604	30,198
金融収益	975	62%	1,611	4,469

営業収益の推移

単位：億円

商品別営業収益（金融収益除く）の推移

単位：億円

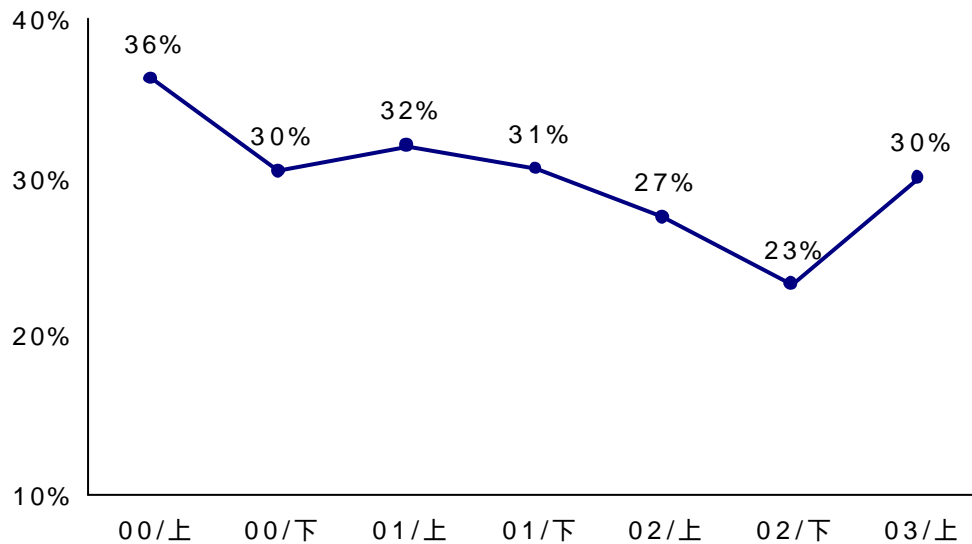


委託手数料

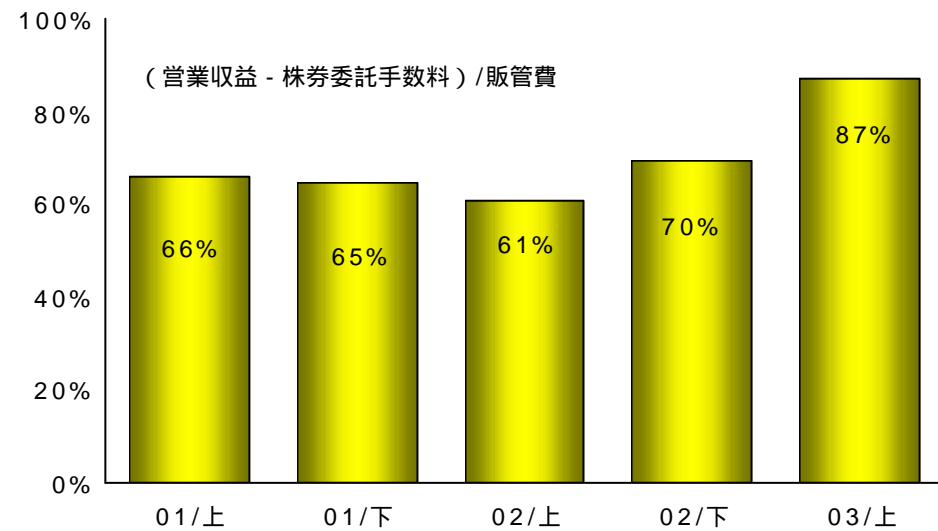
単位：百万円

	2003年度 上半期	前下半期比増減率	前下半期比増減額	2002年度
委託手数料	16,881	+78%	+7,371	20,998
株券	16,678	+80%	+7,425	20,354
債券	167	20%	40	514
投信	35	26%	12	129

営業収益に占める株券委託手数料の比率



株券委託手数料を除く営業収益の販管費カバー率



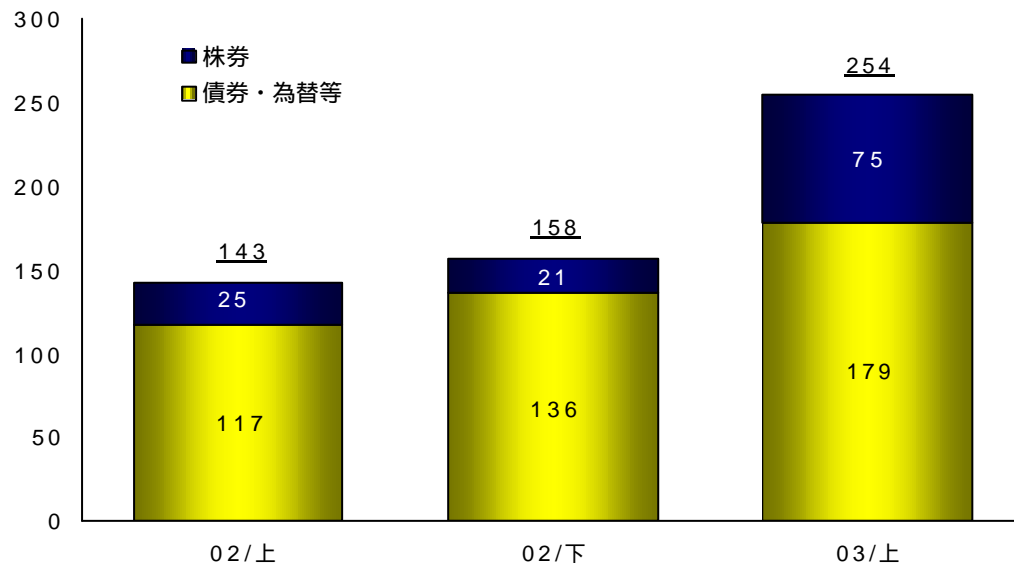
トレーディング損益等（営業投資有価証券売買損益含む）

単位：百万円

	2003年度 上半期	前下半期比増減率	前下半期比増減額	2002年度
トレーディング損益等	25,479	+61%	+9,604	30,198
株券	7,509	+244%	+5,324	4,779
債券・為替等	17,969	+31%	+4,280	25,418

営業投資有価証券売買損益は株券に含む

トレーディング損益等（営業投資有価証券売買損益含む）の推移 単位：億円



外国株式によるトレーディング収益
52億円（前年度同期 7億円）

外国債券によるトレーディング収益
128億円（前年度同期84億円）

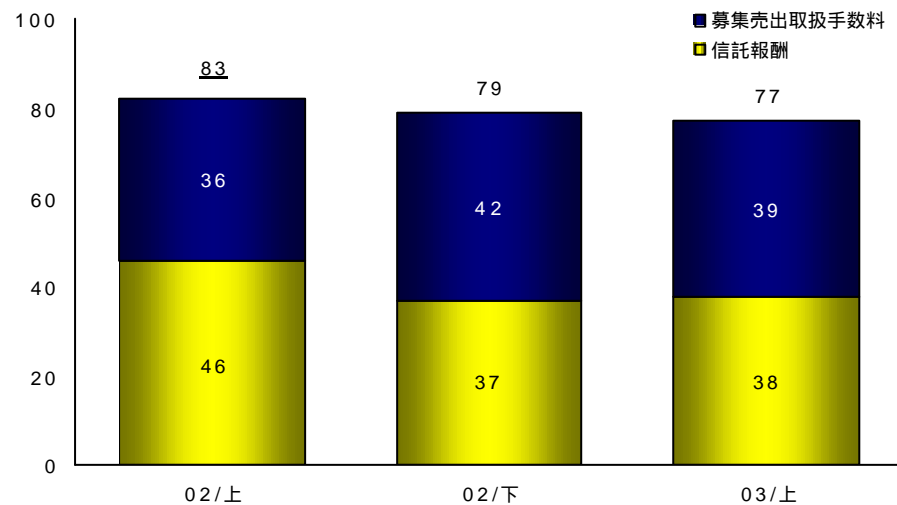
募集・売出取扱手数料およびその他の受入手数料

単位：百万円

	2003年度 上半期	前下半期比増減率	前下半期比増減額	2002年度
募集・売出取扱手数料	4,401	5%	210	8,429
投信	3,960	6%	242	7,838
その他の受入手数料	5,922	+5%	+306	12,710
信託報酬	3,810	+0%	+17	8,469
その他	2,111	+16%	+289	4,240

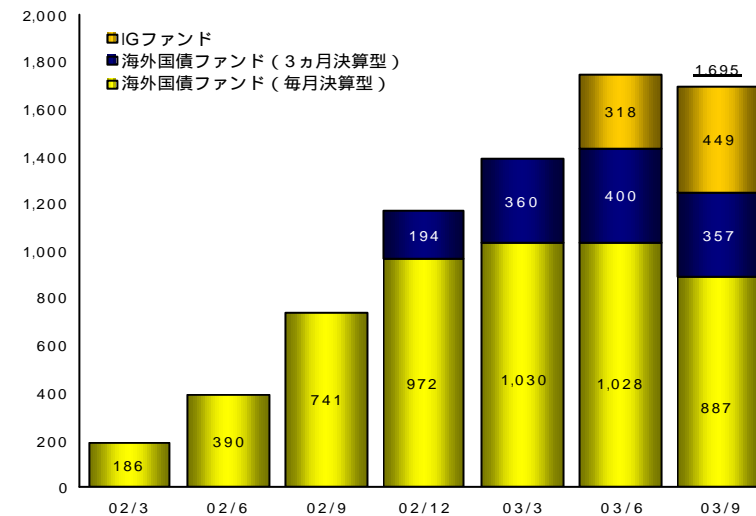
投資信託関係収益の推移

単位：億円



分配型ファンドの純資産残高

単位：億円



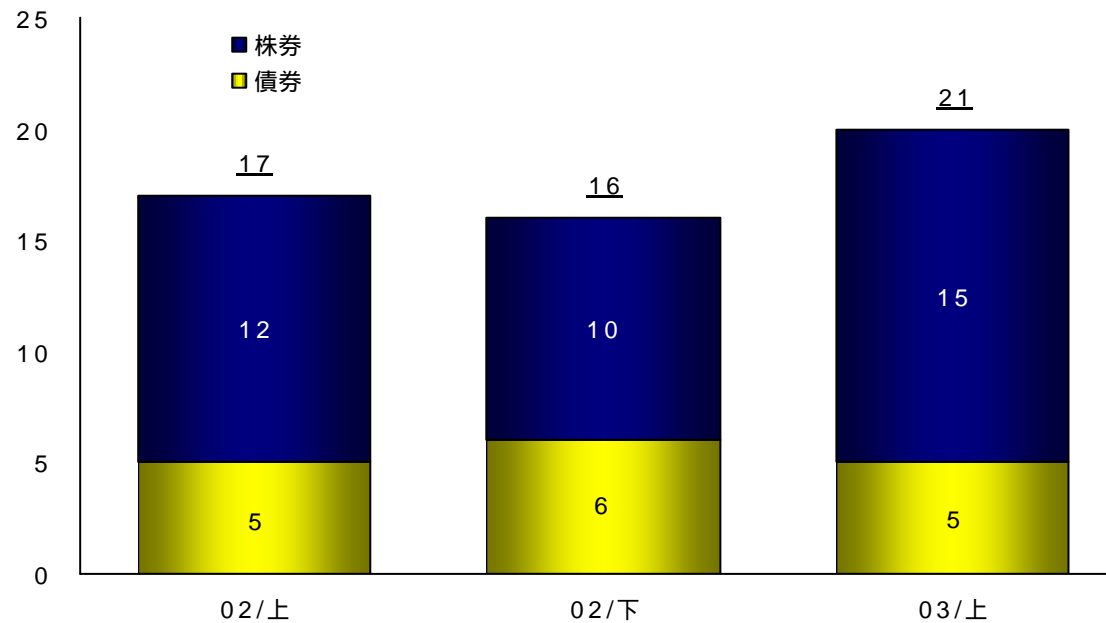
引受・売出手数料

単位：百万円

	2003年度 上半期	前下半期比増減率	前下半期比増減額	2002年度
引受・売出手数料	2,105	+24%	+408	3,496
株券	1,585	+54%	+556	2,268
債券	520	22%	147	1,227

引受・売出手数料の推移

単位：億円



IPOの引受状況

単位：件、億円、新光証券調べ

2002年度

順位	証券会社	主幹事件数	引受金額	シェア
1	野村証券	32	1,190	32.3%
2	大和証券SMBC	21	773	21.0%
3	日興SSB	20	415	11.3%
4	三菱証券	6	315	8.6%
5	UFJつばさ証券	8	181	4.9%
6	新光証券	14	176	4.8%
7	リソル日本証券	2	113	3.1%
8	みずほ証券	2	79	2.2%
9	岡三証券	0	67	1.8%
10	東海東京証券	2	42	1.1%

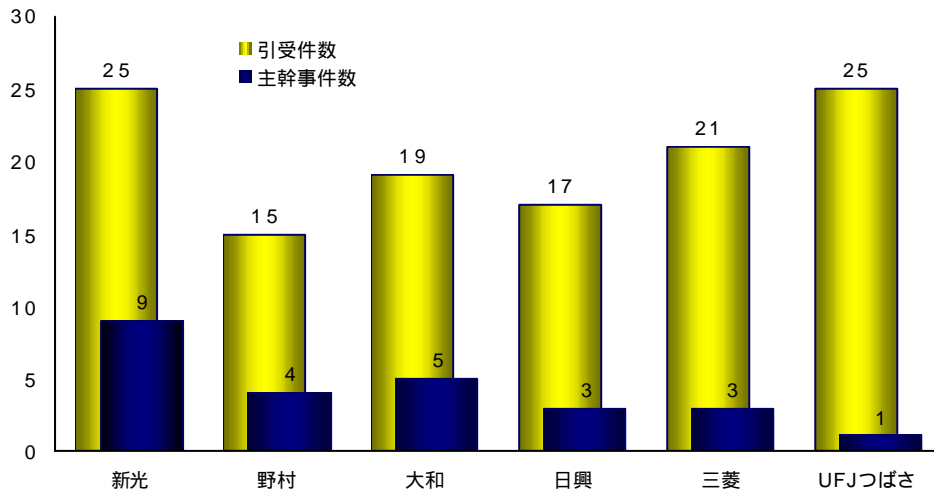


2003年度上半期

順位	証券会社	主幹事件数	引受金額	シェア
1	大和証券SMBC	11	1,139	36.0%
2	日興シティG	4	607	19.2%
3	野村証券	8	449	14.2%
4	カネガタ証券	0	207	6.5%
5	みずほ証券	3	155	4.9%
6	新光証券	10	147	4.7%
7	三菱証券	3	103	3.3%
8	UFJつばさ証券	1	93	2.9%
9	SMBCフルード証券	1	47	1.5%
10	東海東京証券	2	37	1.2%

新興3市場の引受件数（2003年度上半期）

単位：件、新光証券調べ



IPO引受主幹事銘柄

新光証券調べ

エー・アンド・ディ、オー・エイチ・ティー、ゼスク、塩見（大証）、情報企画、ゲンキー、ハーバー研究所、ウィンテスト、サイレックス・テクノロジー、ファイナンス・オール

POの引受状況

単位：件、億円、新光証券調べ

2002年度

順位	証券会社	主幹事件数	引受金額	シェア
1	野村証券	51	3,699	38.7%
2	大和証券SMBC	41	2,026	21.2%
3	日興SSB	29	1,654	17.3%
4	三菱証券	7	335	3.5%
5	UFJつばさ証券	3	304	3.2%
6	新光証券	6	300	3.1%
7	みずほ証券	2	230	2.4%
8	ゴールドマンサックス証券	0	157	1.6%
9	メルカントール証券	0	100	1.0%
10	東海東京証券	0	75	0.8%

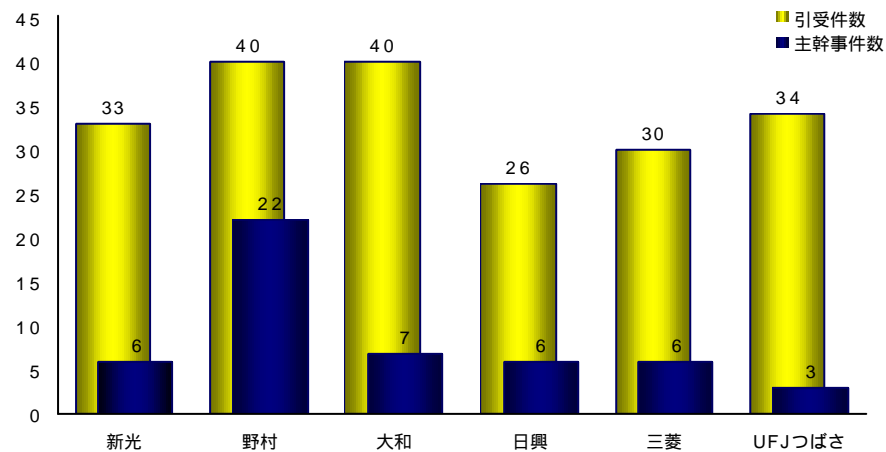


2003年度上半期

順位	証券会社	主幹事件数	引受金額	シェア
1	野村証券	22	1,636	48.8%
2	大和証券SMBC	7	470	14.0%
3	日興シティG	6	455	13.6%
4	三菱証券	6	281	8.4%
5	新光証券	6	163	4.9%
6	UFJつばさ証券	3	132	3.9%
7	みずほ証券	0	63	1.9%
8	いちよし証券	2	33	1.0%
9	メリルピ日本証券	1	22	0.7%
10	みずほインバース証券	0	14	0.4%

POの引受件数（2003年度上半期）

単位：件、新光証券調べ



PO引受主幹事銘柄

新光証券調べ

メック、ノーリツ、日本梱包運輸倉庫、
イーピー・エス（公募・売出）、ミルボン、
日本電産コパル

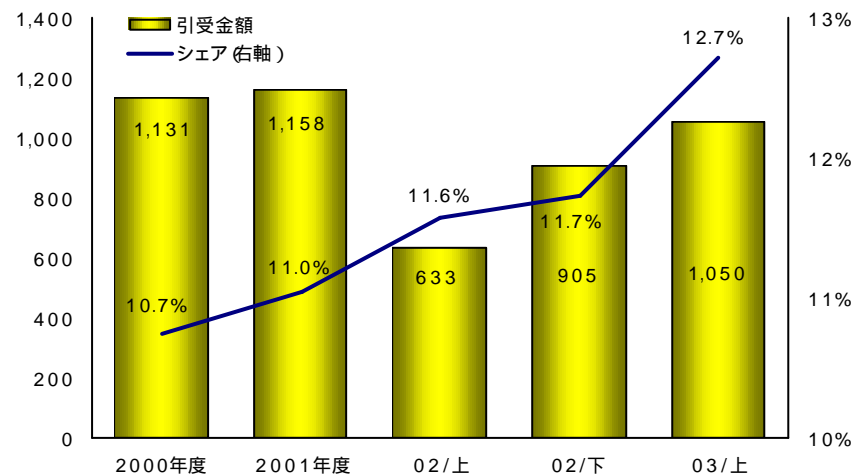
事業債（自社債、財投機関債除く）の引受状況 単位：億円、新光証券調べ

2003年度上半期				2002年度	
順位	証券会社	引受金額	シェア	順位	シェア
1	野村証券	6,463	21.0%	1	21.1%
2	みずほ証券	6,117	19.9%	3	15.7%
3	大和証券SMBC	5,045	16.4%	2	18.5%
4	日興フィィG	3,770	12.2%	4	15.2%
5	三菱証券	2,374	7.7%	5	8.5%
6	UFJつばさ証券	1,394	4.5%	6	3.6%
7	モルガンスタンレー証券	1,169	3.8%	12	1.1%
8	新光証券	1,117	3.6%	7	3.4%
9	ゴールドマンサックス証券	963	3.1%	8	3.3%
10	農中証券	741	2.4%	10	2.1%

事業債（個人向け）の引受状況 単位：億円、新光証券調べ

2003年度上半期				2002年度	
順位	証券会社	引受金額	シェア	順位	シェア
1	大和証券SMBC	982	31.5%	3	16.4%
2	野村証券	826	26.5%	1	31.0%
3	UFJつばさ証券	349	11.2%	7	4.3%
4	新光証券	340	10.9%	4	10.2%
5	みずほ証券	197	6.3%	5	7.1%
6	日興フィィG	174	5.6%	2	19.8%
7	三菱証券	133	4.3%	6	6.9%
8	岡三証券	33	1.0%	8	0.9%
9	東海東京証券	21	0.7%	9	0.4%
10	SMBCフルード証券	14	0.5%	13	0.4%

地方債（5年債・10年債の合計）の引受状況 単位：億円、新光証券調べ



国債（除くTB）の落札状況 単位：億円、新光証券調べ

2003年度上半期				2002年度	
順位	証券会社	引受金額	シェア	順位	シェア
1	野村証券	58,053	18.8%	1	15.0%
2	大和証券SMBC	49,124	15.9%	2	10.9%
3	みずほ証券	34,221	11.1%	4	7.1%
4	モルガンスタンレー証券	28,824	9.3%	7	5.0%
5	日興フィィG	18,766	6.1%	3	7.8%
6	UFJつばさ証券	15,394	5.0%	5	6.7%
7	三菱証券	14,988	4.8%	6	5.9%
8	新光証券	11,844	3.8%	8	4.5%
9	BNPパリバ証券	11,192	3.6%	10	3.9%
10	ゴールドマンサックス証券	10,947	3.5%	12	3.1%

(3) 販売費・一般管理費の状況

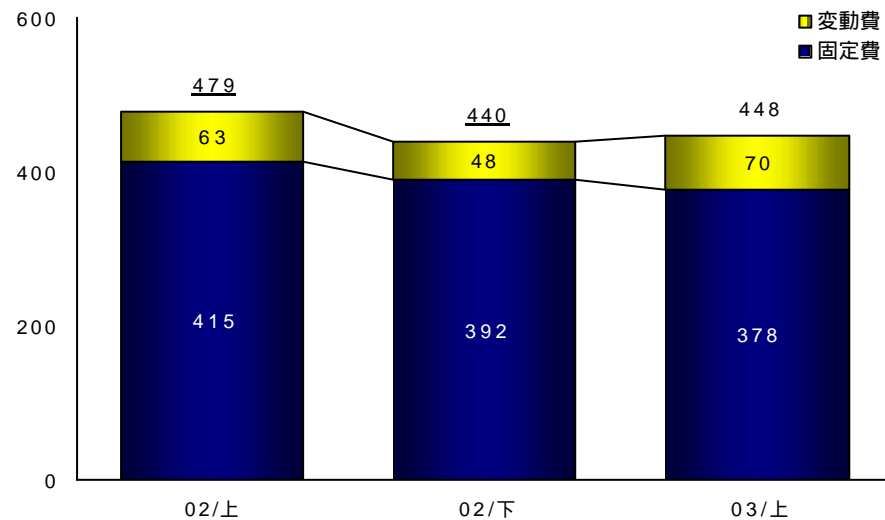
販売費・一般管理費

単位：百万円

	2003年度 上半期	前下半期比増減率	前下半期比増減額	2002年度
販売費・一般管理費	44,842	+2%	+768	92,043
取引関係費	5,945	2%	97	12,922
人件費	24,112	+4%	+1,023	48,239
不動産関係費	7,593	7%	580	16,838
減価償却費	2,819	8%	233	5,952

固定費及び変動費の推移

単位：億円



変動費：変動的人件費、支払手数料、取引所・協会費など
 固定費：固定的人件費、不動産関係費、事務費、減価償却費、租税公課など

希望退職による人件費削減効果

上期：約13億円、下期：約20億円見込み
 月次 平均約3億円の削減効果。
 5月末退職のため、上期は4ヵ月分
 現状の相場においては出来高報酬が増加しており、
 人件費全体ではその分相殺

店舗数の推移

合併前	店舗数	新設・統廃合の状況
	126	
00年 4月	99	合併時に28支店統合
01年 3月末	99	
02年 3月末	98	1支店統合
03年 3月末	96	4支店統合、2支店開設
9月末	93	3支店統合
12月末(予)	92	1支店統合予定
		年度内を目処にみずほ銀行丸の内 中央支店に共同店舗を開設予定

システム開発スケジュールとシステム投資の目的

	2003年			2004年										2005年			
	11月	12月	1月	2月	3月	4月	5月	6月	7月	8月	9月	10月	12月	1月	2月	3月	・・・
リテール新システム 第1フェーズ				3月予定													
【第1ステージ】 第2フェーズ								7月予定									
リテール新システム 第1フェーズ														1月予定			
【第2ステージ】 第2フェーズ	06年1月予定																
新債券フロントシステム						5月予定											
新エクイティフロントシステム											9月予定						
新デリバティブシステム			1月予定														
新リスク管理システム	12月予定																

システム投資の目的

業務効率化による事務コストの削減

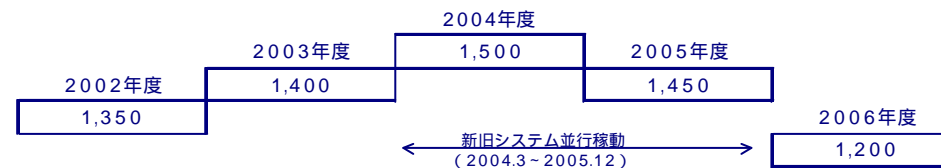
- ・ 約定関連業務 一度の入力で決済確認まで全て自動化
- ・ 管理関連業務 コンプライアンスや事務管理、資金管理などの各種管理業務を統括的に実施。これにより、現場での判断業務による対応も支援可能に。



例えば営業店では、注文伝票記入の廃止やキャッシュレス化、コンプライアンス関連業務も効率化されることにより、業務量が大幅削減されることに

ITコストのイメージ

単位：百万円



(4) 資本の状況

資本の状況

単位：億円

2003年9月末

(2003年3月末比増減)

資本金	1,251	()
資本剰余金	820	(293)
利益剰余金	98	(382)
自己株式	60	(0)
その他	61	(50)
資本合計	2,171	(140)
発行済株式数(万株)	77,412	(4)
一株当り株主資本(円)	280.52	(18.07)

自己資本規制比率の状況(単体ベース)

単位：億円

2003年9月末

2003年3月末

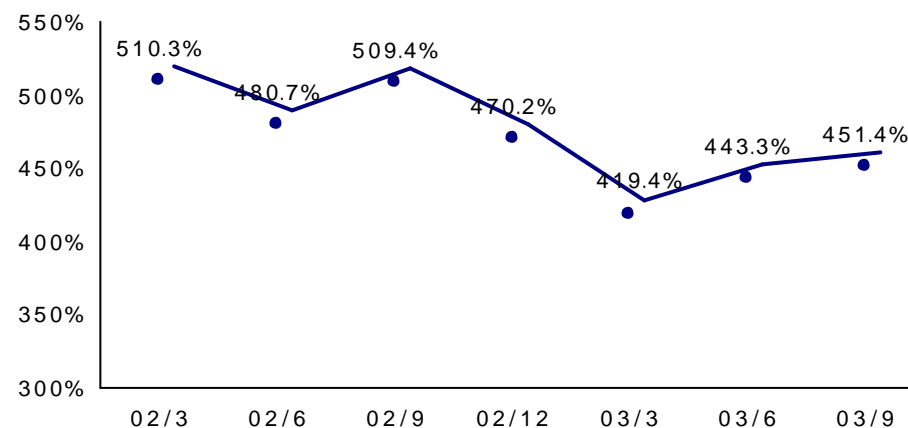
基本的項目 (A)	2,112	2,022
補完的項目 (B)	450	404
控除資産 (C)	720	704
控除後自己資本 (D) (A)+(B)-(C)	1,842	1,722
リスク相当額 (E)	408	410
市場リスク相当額	125	125
取引先リスク相当額	76	67
基礎的リスク相当額	206	218
自己資本規制比率 (D)/(E)×100	451.4 %	419.4 %

自己株式の取得状況

		買付株数 (千株)	買付金額 (百万円)
2002年度	4-6 月期		
	7-9 月期	6,378	1,175
	10-12 月期	10,316	1,487
	1-3 月期	14,964	2,023
	合計 (a)	31,658	4,687
授權枠(上限) (b)	85,000	40,000	
(a)/(b)	37.2%	11.7%	
2003年度	4-6 月期		
	7-9 月期		
	合計 (a)		
	授權枠(上限) (b)	50,000	10,000
(a)/(b)	%	%	

自己資本規制比率の状況(単体ベース)

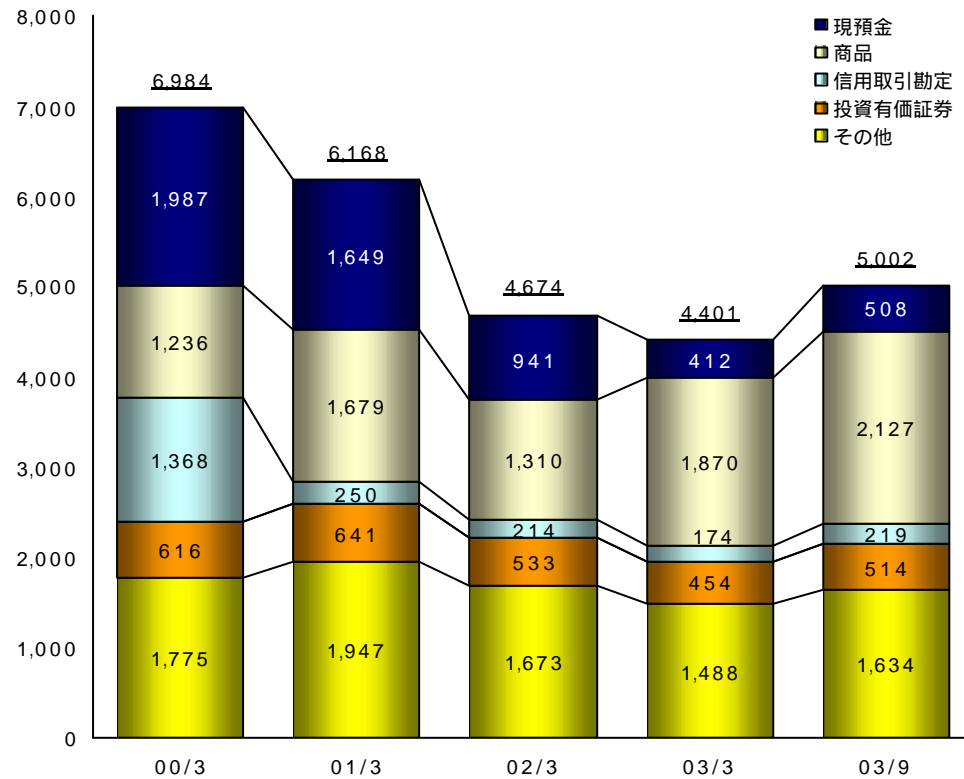
単位：億円



(5) バランスシートの概況

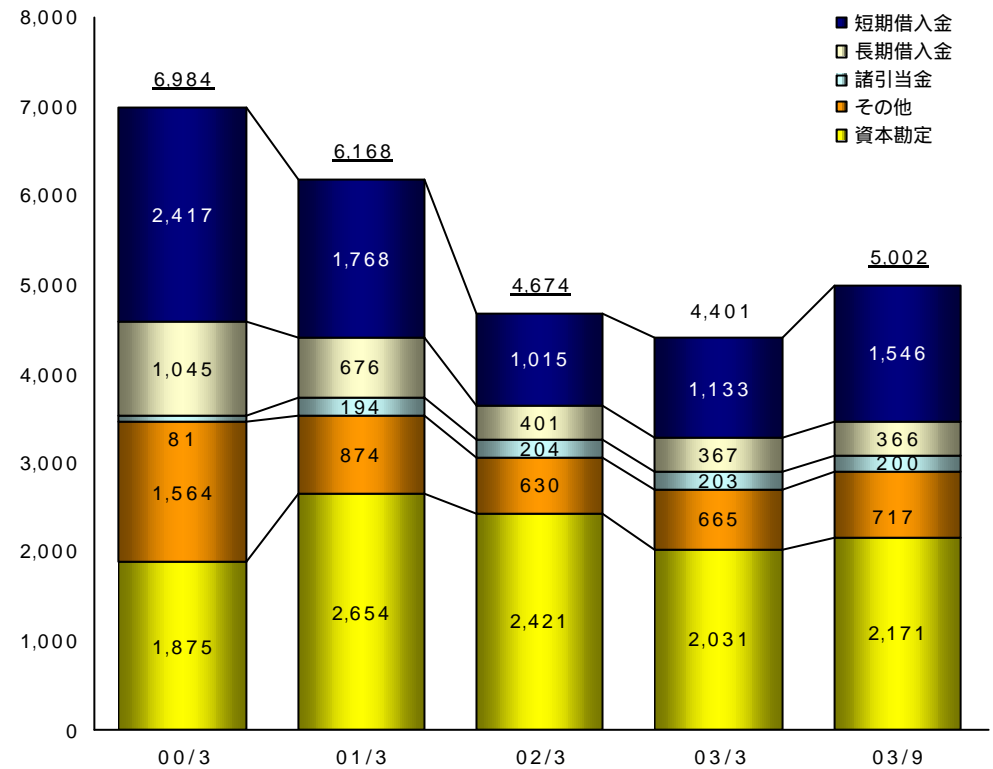
資産の概況

単位：億円



負債・資本の概況

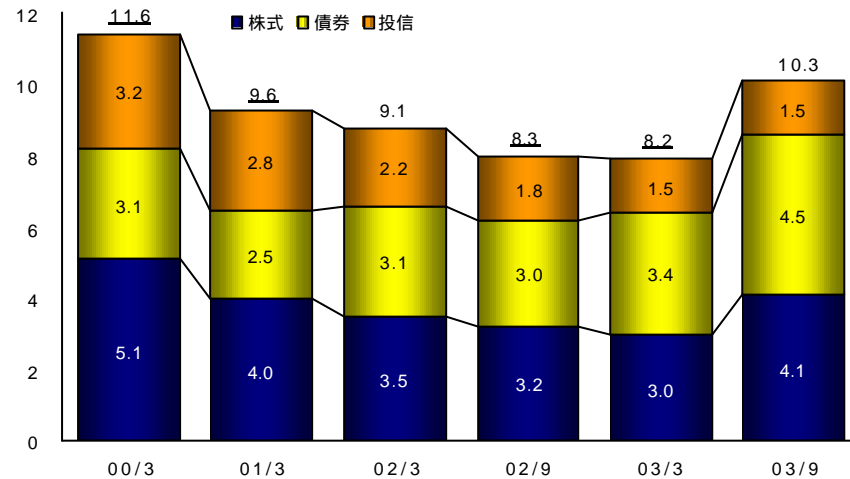
単位：億円



2. 営業の状況

全社預り資産

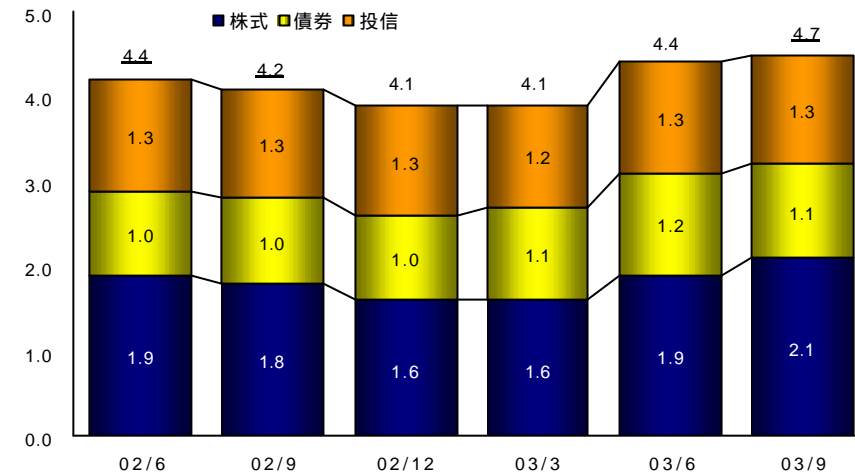
単位：グラフは兆円、表は億円



	00/3	01/3	02/3	02/9	03/3	03/9
合計	116,500	96,118	91,211	83,045	82,263	103,697
株式	51,338	40,333	35,870	32,448	30,463	41,063
債券	31,099	25,815	31,782	30,808	34,658	45,294
投信	32,122	28,257	22,556	18,011	15,649	15,590

リテール預り資産

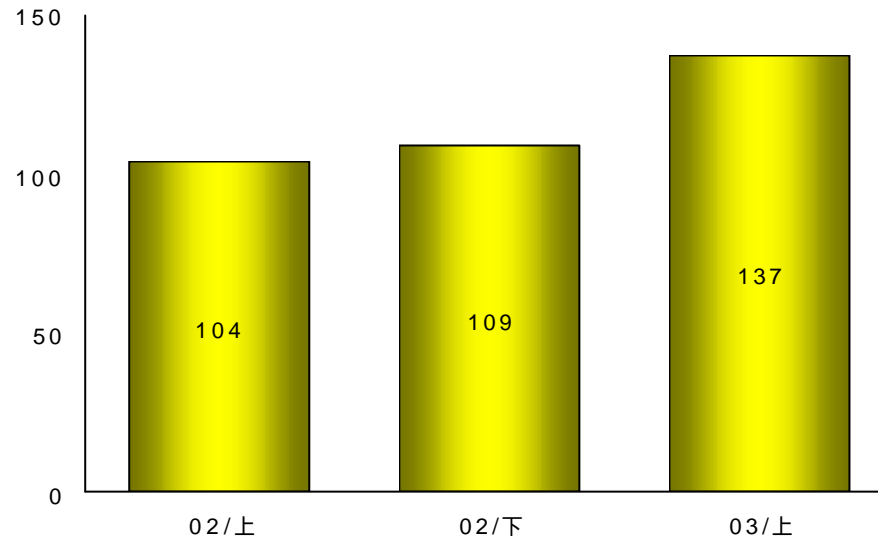
単位：グラフは兆円、表は億円



	02/6	02/9	02/12	03/3	03/6	03/9
合計	44,185	42,332	41,109	40,896	44,405	46,912
株式	19,846	18,033	16,858	16,600	19,108	21,734
債券	10,389	10,958	10,990	11,615	12,142	11,829
投信	13,842	13,133	13,079	12,722	13,070	13,207

リテール部門の商品総販売額

単位：100億円

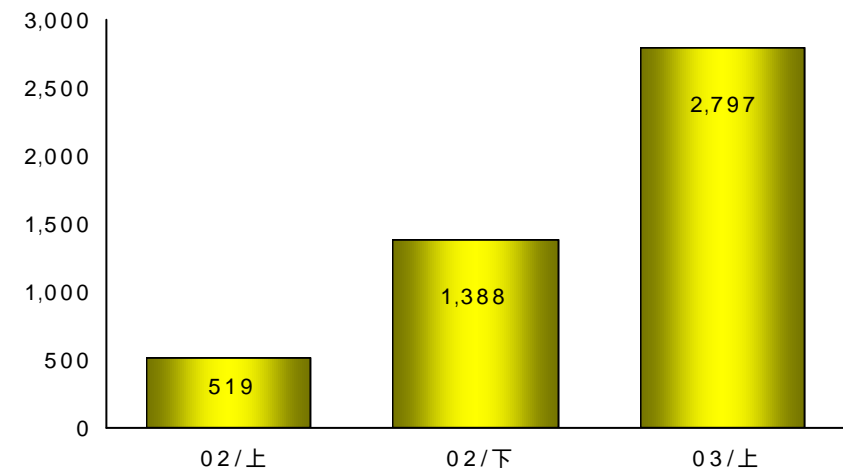
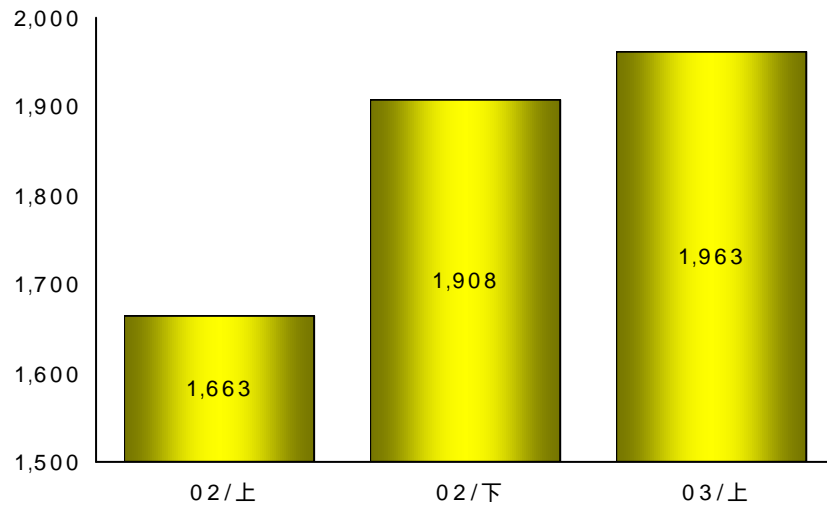


個人向け外国債券の販売状況

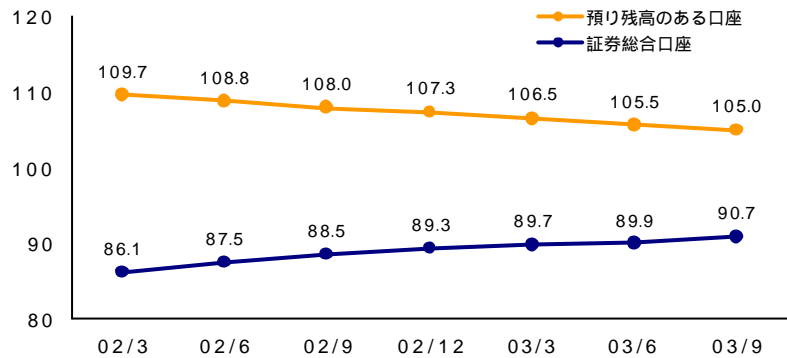
単位：億円

個人向け外国株式の売買状況

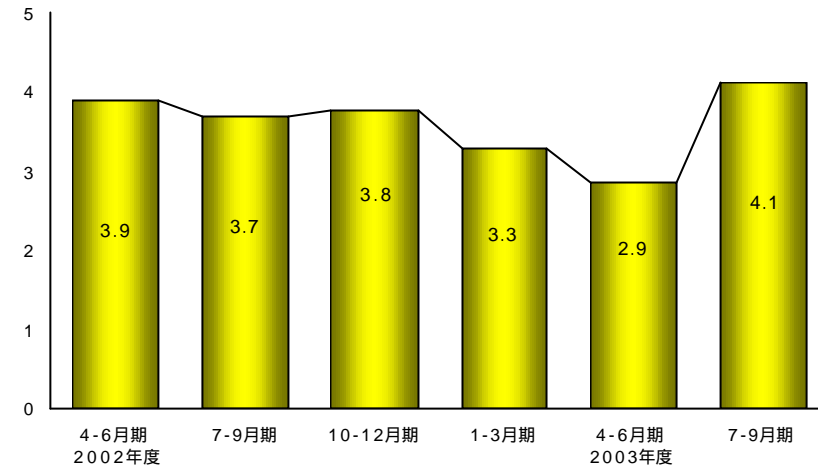
単位：億円



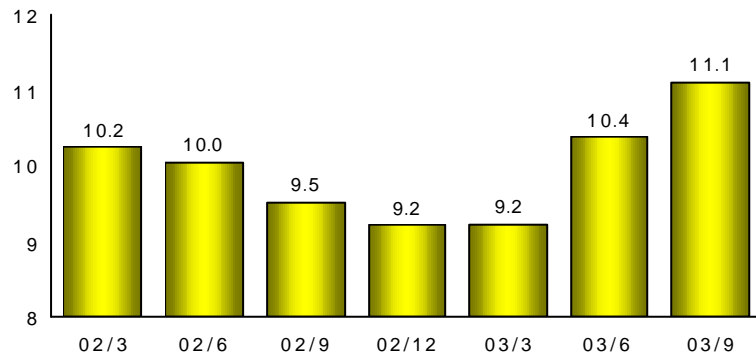
口座数 単位：万口座



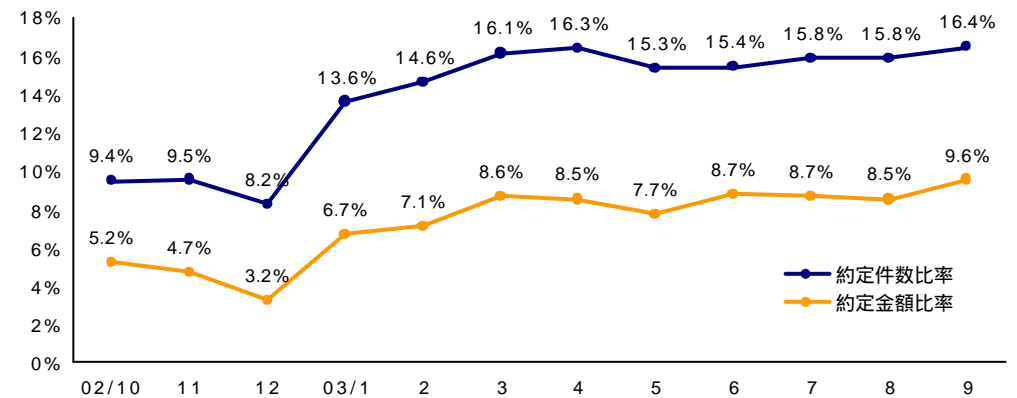
新規口座開設件数（月平均） 単位：千件



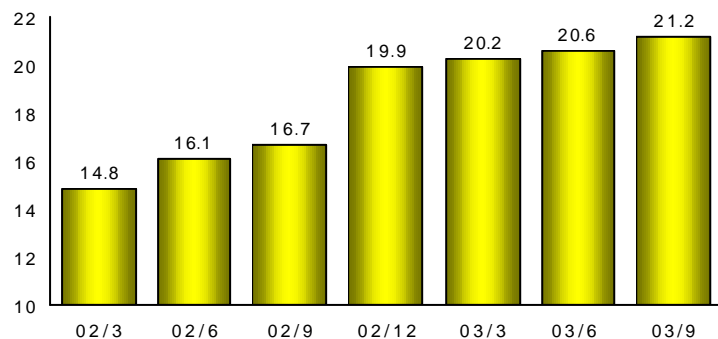
大口の口座数（預り資産1,000万円以上） 単位：万口座



ネット口座の状況



ネット口座数 単位：万口座



3. みずほフィナンシャルグループ内での連携

(1) みずほ証券との連携

共同主幹事獲得を目指し、「共同営業」を展開

: 共同主幹事の具体的な成果

・SB : 伊藤忠 (三井物は弊社主幹事、みずほ証券幹事)

・エクイティ : マンデートを1社獲得

: 幹事案件

・エクイティ : カルチュア・コンビニエンス・クラブ、J S R など

弊社によるみずほ証券の海外拠点の活用

: ユーロ、スイス市場における起債営業を手始めに連携

「商品開発における業務連携のプロジェクト」を10月に立ち上げ

: エクイティ・デリバティブ、フィックス・インカム、ストラクチャード・ファイナンスなど

JASDAQ市場のマーケットメイク業務を弊社に集約(2003年5月)

大学における寄付講座の開設

: 東京工業大学、立教大学などで寄付講座を9月に開設(みずほ証券と弊社とで分担して講師を派遣)、順次拡大中

IRコンサルティング業務における協働運営体制の構築

: 両社のIRサービスの相互活用を目指し、互いに出資並びに役員派遣を実施

みずほ証券が設立した投資ファンドへの出資

(2) みずほ銀行との連携

弊社との連携の象徴として首都圏、大阪エリアの大規模店舗で共同店舗設置を要請中
: 年度内に丸の内中央支店でスタート予定。大阪エリアは継続協議中

プライベートバンキング部門における相互のお客様紹介
: 弊社 みずほ銀行 (事業継承にかかわるローン)
みずほ銀行 弊社 (有価証券の売買)

本支店間の資金集中システムを導入予定

(3) みずほ信託銀行との連携

遺言執行引受予諾業務で連携

共同セミナーの開催

取引量が順調に拡大

4. 参考資料

連結決算

単位：百万円

	2001年度				2002年度				2003年度	
	4-6月期	7-9月期	10-12月期	1-3月期	4-6月期	7-9月期	10-12月期	1-3月期	4-6月期	7-9月期
営業収益	31,445	21,383	21,422	24,052	21,774	18,632	20,502	19,392	27,566	28,200
受入手数料	23,256	16,227	14,711	14,887	13,593	10,606	12,552	8,882	12,518	16,792
委託手数料	10,735	6,474	6,819	7,479	7,003	4,485	5,683	3,825	6,276	10,604
引受・売出手数料	1,133	1,526	900	747	1,041	756	753	943	958	1,147
募集・売出取扱手数料	6,065	3,178	2,257	2,462	1,909	1,908	2,266	2,345	2,426	1,975
その他の受入手数料	5,321	5,048	4,734	4,197	3,638	3,455	3,848	1,767	2,856	3,065
トレーディング損益等	7,235	4,804	6,122	7,733	7,592	6,731	6,525	9,348	14,042	11,436
金融収益	954	350	588	1,431	588	1,295	1,424	1,161	1,004	29
金融費用	1,328	1,342	824	1,064	939	969	865	871	854	1,072
販売費・一般管理費	27,949	26,370	24,245	24,547	25,005	22,964	22,038	22,035	22,901	21,940
営業利益	2,167	6,329	3,647	1,558	4,170	5,301	2,400	3,513	3,810	5,186
営業外収益	2,105	2,084	1,529	2,622	2,349	630	1,166	1,575	1,387	1,402
営業外費用	802	1,251	1,018	1,438	802	1,143	652	1,851	734	917
経常利益	3,470	5,495	3,136	374	2,623	5,813	1,886	3,789	4,463	5,670
特別利益	146	669	14	51	422	71	16	405	270	949
特別損失	1,648	3,614	3,553	2,175	890	2,057	2,101	12,081	596	1,340
当期純利益	1,542	8,813	6,663	2,734	3,576	7,943	4,280	16,507	3,965	5,000

	2001年度				2002年度				2003年度	
	4-6月期	7-9月期	10-12月期	1-3月期	4-6月期	7-9月期	10-12月期	1-3月期	4-6月期	7-9月期
【商品別営業収益（金融収益除く）】										
営業収益	30,491	21,032	20,834	22,620	21,186	17,337	19,078	18,231	26,561	28,229
株券	13,155	7,848	8,511	9,952	9,215	6,172	6,964	5,920	10,779	15,419
債券	6,475	4,749	7,919	7,110	5,379	6,700	6,799	9,897	11,813	7,364
投資信託	10,063	6,910	5,723	5,476	4,181	4,211	4,838	3,206	4,068	3,737
その他	796	1,524	1,321	81	2,409	253	476	793	99	1,708
【科目別内訳】										
委託手数料	10,735	6,474	6,819	7,479	7,003	4,485	5,683	3,825	6,276	10,604
株券	10,556	6,306	6,640	7,246	6,785	4,316	5,523	3,729	6,157	10,520
債券	178	129	145	179	175	130	127	80	104	63
引受・売出手数料	1,133	1,526	900	747	1,041	756	753	943	958	1,147
株券	628	1,087	589	475	639	599	391	637	662	922
債券	505	439	210	272	402	157	361	306	296	224
トレーディング損益等	7,235	4,804	6,122	7,733	7,592	6,731	6,525	9,348	14,042	11,436
株券（営業投資有価証券売買損益含む）	1,798	239	1,119	1,986	1,517	1,077	840	1,344	3,775	3,734
債券・為替等	5,436	4,565	5,003	5,747	6,075	5,654	5,684	8,004	10,267	7,702
（債券等）	5,318	4,038	7,203	6,490	4,419	6,251	5,977	8,974	11,030	6,597
（為替等）	118	527	2,199	743	1,655	597	293	970	763	1,104
【販売費・一般管理費】										
販売費・一般管理費	27,949	26,370	24,245	24,547	25,005	22,964	22,038	22,035	22,901	21,940
取引関係費	3,795	4,114	3,387	4,469	3,095	3,784	3,175	2,868	2,910	3,035
人件費	15,912	13,410	13,608	12,560	13,327	11,823	11,860	11,228	12,547	11,565
不動産関係費	4,785	5,169	4,538	4,435	4,885	3,779	3,983	4,189	4,250	3,342
事務費	1,404	823	1,236	501	1,073	772	804	1,579	845	1,625
減価償却費	1,217	960	1,173	1,332	1,177	1,722	1,482	1,571	1,398	1,421
租税公課	308	257	139	139	376	115	114	103	238	92
その他販管費	526	1,596	200	1,107	1,071	967	617	494	709	858

単体資料

単位：百万株、百万円

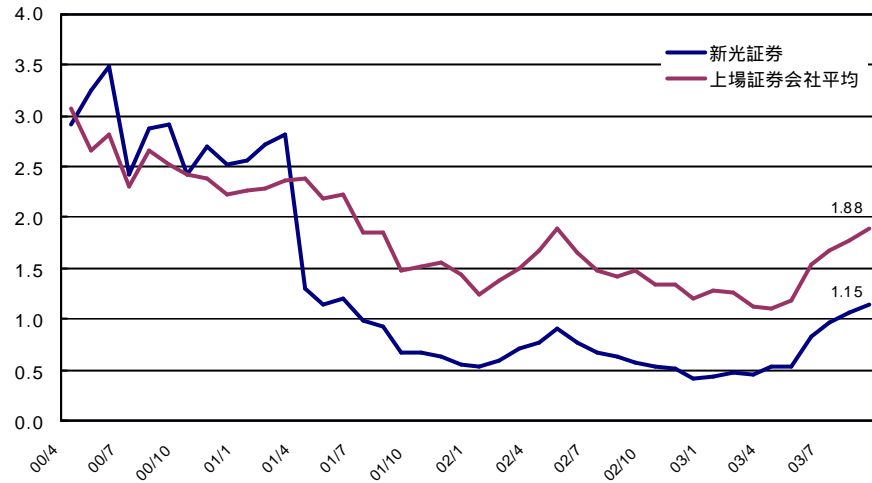
	2001年度				2002年度				2003年度	
	4-6月期	7-9月期	10-12月期	1-3月期	4-6月期	7-9月期	10-12月期	1-3月期	4-6月期	7-9月期
【 売買高 】										
株券・株数（合計）	3,719	2,058	1,979	2,278	2,135	1,842	2,135	1,996	2,916	3,689
（自己）	1,035	456	389	482	575	587	549	375	521	547
（委託）	2,683	1,602	1,590	1,796	1,560	1,255	1,585	1,621	2,394	3,141
株券・金額（合計）	2,880,369	1,707,945	1,616,268	1,903,466	1,835,291	1,548,433	1,577,635	1,208,842	1,661,245	2,541,307
（自己）	900,811	509,732	476,740	601,091	668,544	636,042	517,953	379,145	529,132	656,135
（委託）	1,979,557	1,198,213	1,139,528	1,302,375	1,166,746	912,390	1,059,681	829,697	1,132,112	1,885,172
東証委託シェア	1.59%	1.14%	0.99%	1.09%	0.91%	0.81%	1.11%	0.90%	0.96%	1.07%
東証1日平均売買代金	908,203	750,194	774,787	855,784	886,084	740,008	669,150	657,926	793,967	1,229,908
債券（金額）	23,674,612	25,051,655	29,173,499	26,368,364	34,386,349	37,203,066	42,876,310	44,652,531	44,203,283	43,621,375
【 引受高 】										
株券（株数）	3	5	4	3	4	6	6	3	12	6
（金額）	10,571	25,958	10,304	9,806	19,564	11,516	8,350	11,828	12,342	17,663
債券（額面金額）	499,887	439,743	343,136	497,440	353,705	404,424	442,329	374,060	477,099	335,816
CP等（額面金額）	484,290	276,600	322,500	179,700	335,600	279,185	286,292	303,459	356,913	266,800
【 募集・売上の取扱高 】										
株券（株数）	3	5	4	3	4	6	6	3	12	6
（金額）	11,307	27,861	10,965	10,859	24,696	12,146	9,222	12,629	13,016	21,448
債券（額面金額）	608,475	549,675	442,456	580,836	422,481	463,649	475,245	443,849	553,419	364,801
受益証券（額面金額）	1,290,607	779,418	847,681	578,234	460,374	408,577	519,655	398,663	475,470	580,262
CP等（額面金額）	484,290	276,600	322,500	179,700	335,600	279,185	286,292	303,459	356,913	266,800

	2001年度				2002年度				2003年度	
	4-6月期	7-9月期	10-12月期	1-3月期	4-6月期	7-9月期	10-12月期	1-3月期	4-6月期	7-9月期
【 預り資産 単位：億円 】										
全社預り資産	98,403	85,966	90,542	91,211	89,562	83,045	82,617	82,263	91,449	103,697
株式	41,801	32,886	34,827	35,870	36,474	32,448	32,032	30,463	34,609	41,063
債券	24,741	24,758	28,971	31,782	31,614	30,808	32,073	34,658	38,979	45,294
投信	29,482	27,044	25,461	22,556	19,765	18,011	16,786	15,649	15,885	15,590
リテール預り資産	49,716	43,237	44,430	45,131	44,185	42,332	41,109	40,896	44,405	46,912
(営業本部のうち支店法人除く)										
株式	22,410	17,994	18,659	19,495	19,846	18,033	16,858	16,600	19,108	21,734
債券	8,737	8,435	9,071	10,083	10,389	10,958	10,990	11,615	12,142	11,829
投信	18,230	16,536	16,482	15,396	13,842	13,133	13,079	12,722	13,070	13,207
【 口座数 】										
新規口座登録件数 (単位：件)	14,171	13,576	12,508	10,065	11,674	11,100	11,306	9,869	8,621	12,364
証券総合口座 (単位：千口座)	769	792	839	861	875	885	893	897	899	907
ネット口座数 (単位：千口座)				148	161	167	199	202	206	212
人員 (単位：人)	6,043	5,949	5,821	5,595	5,939	5,793	5,650	5,333	5,107	5,017
営業	3,765	4,081	3,973	3,744	3,612	3,902	3,769	3,521	3,354	3,285
非営業	2,278	1,868	1,848	1,851	2,327	1,891	1,881	1,812	1,753	1,732
新規口座件数を除いて、全て期末値										

株価関連データ

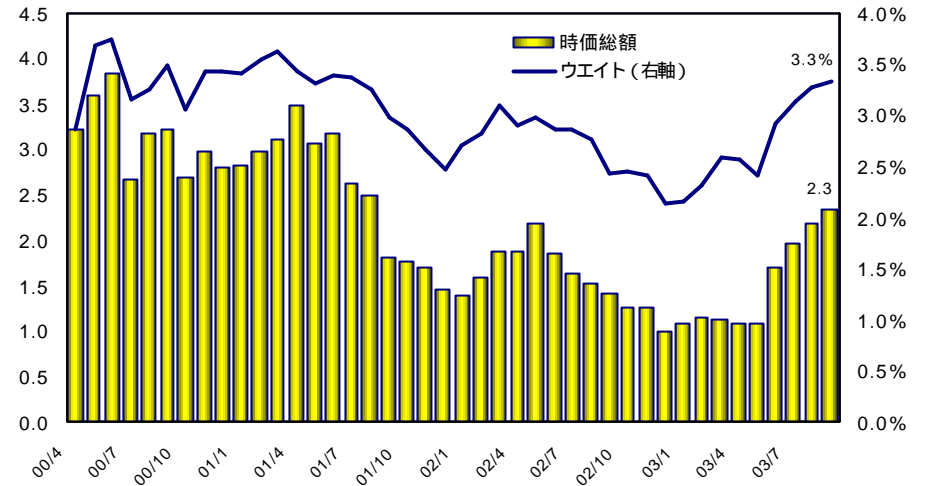
PBRの推移

単位：倍、新光証券作成



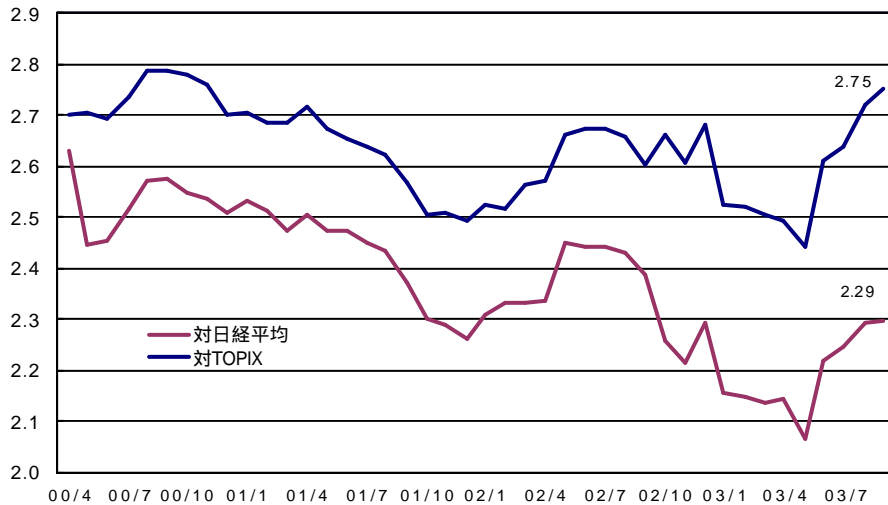
時価総額の推移

単位：千億円、ウエイトは上位8社合計に占めるウエイト新光証券作成



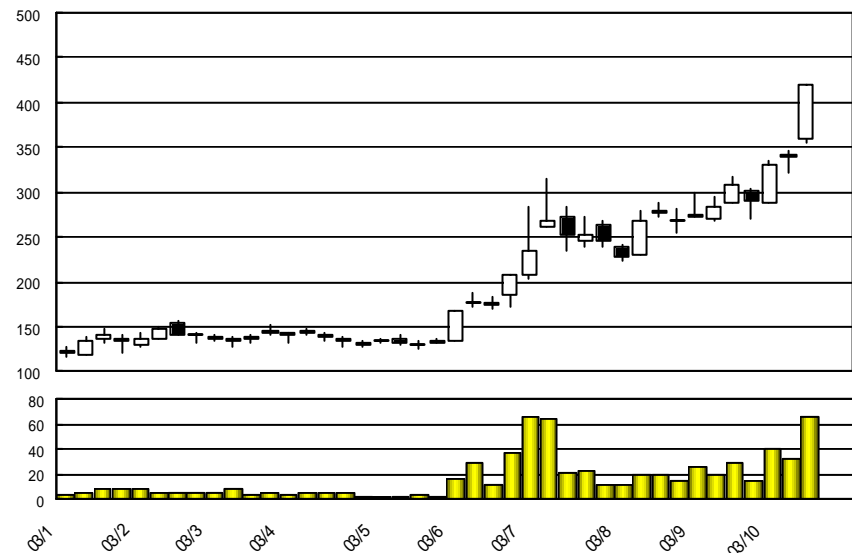
値の推移

対60ヵ月、新光証券作成



株価の推移 (週足)

単位：円、百万株、新光証券作成



【 お問い合わせ先 】

新光証券株式会社 広報・IR部
東京都中央区八重洲二丁目4番1号

TEL : 03-5203-6413

FAX : 03-5203-6418

E-mail : info@shinko-sec.co.jp/

URL : <http://www.shinko-sec.co.jp/>