
2003年度10-12月期決算説明資料

2004年2月3日



新光証券

目 次

1.2003年度10-12月期決算 (連結ベース)の状況	3ページ
2.みずほフィナンシャルグループ内での連携	17ページ
参考資料	18ページ

本資料は、2003年度10-12月期の業績および今後の経営戦略に関する情報の提供を目的としたものであり、当社が発行する有価証券の投資を勧誘することを目的としたものではありません。

本資料は2004年1月27日現在のデータに基づいて作成されております。

本資料に記載された意見、計画、予測等は資料作成時点の当社の判断であり、その実現、達成を保証しまたは約束するものではなく、また、その情報の正確性、安全性を保証しまたは約束するものではありません。

本資料に記載された内容は、予告なしに変更されることがあります。

本資料に関する一切の権利は、新光証券株式会社に帰属しております。

1. 2003年度10-12月期決算 (連結ベース) の状況

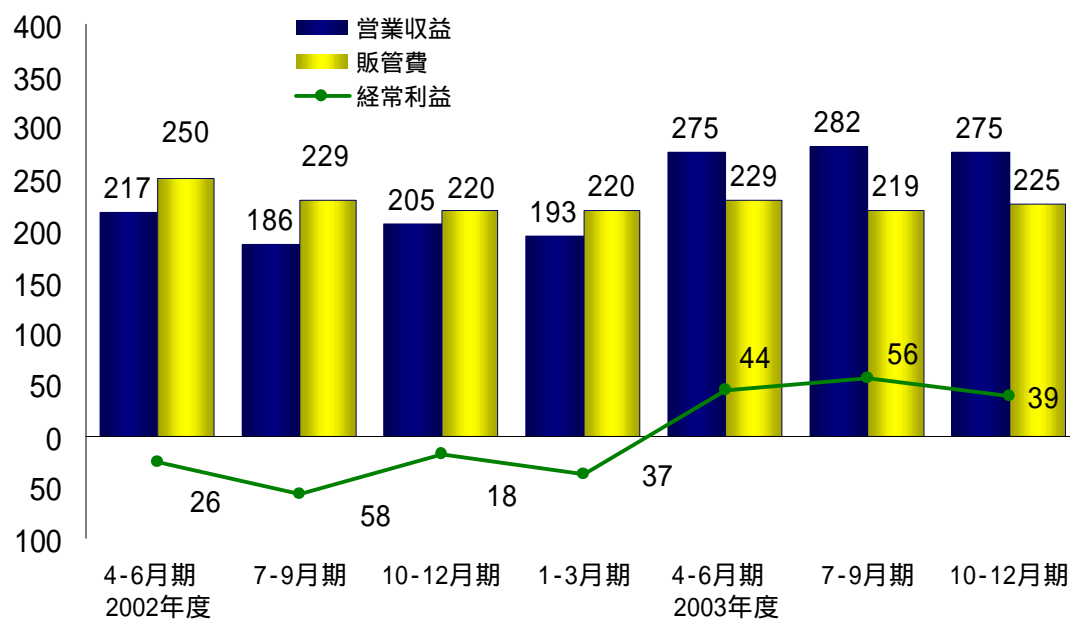
(1) 決算の概要

単位 : 百万円

	2003年度 10-12月期	7-9月期比増減率	7-9月期比増減額	2003年度 上半期	2002年度
営業収益	27,551	2%	649	55,766	80,303
販管費	22,572	+3%	+631	44,842	92,043
経常利益	3,982	30%	1,688	10,134	14,113
特別損益	744		353	717	16,214
純利益	2,721	46%	2,279	8,965	32,307
株主資本 (億円)	2,201	+1%	+29	2,171	2,031
一株当り株主資本 (円)	284.35	+1%	3.82	280.52	262.45

営業収益と販管費の推移

単位 : 億円



② 営業収益の状況

営業収益

単位：百万円

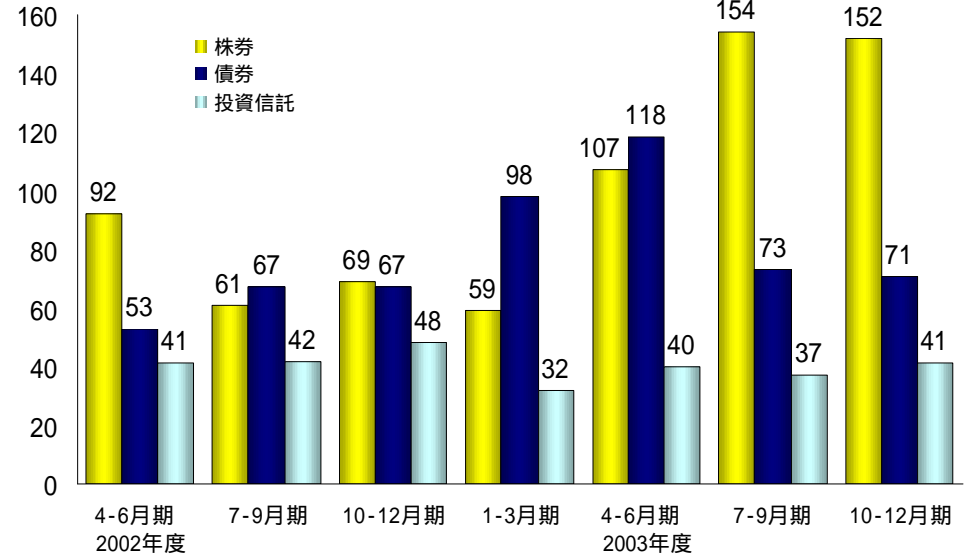
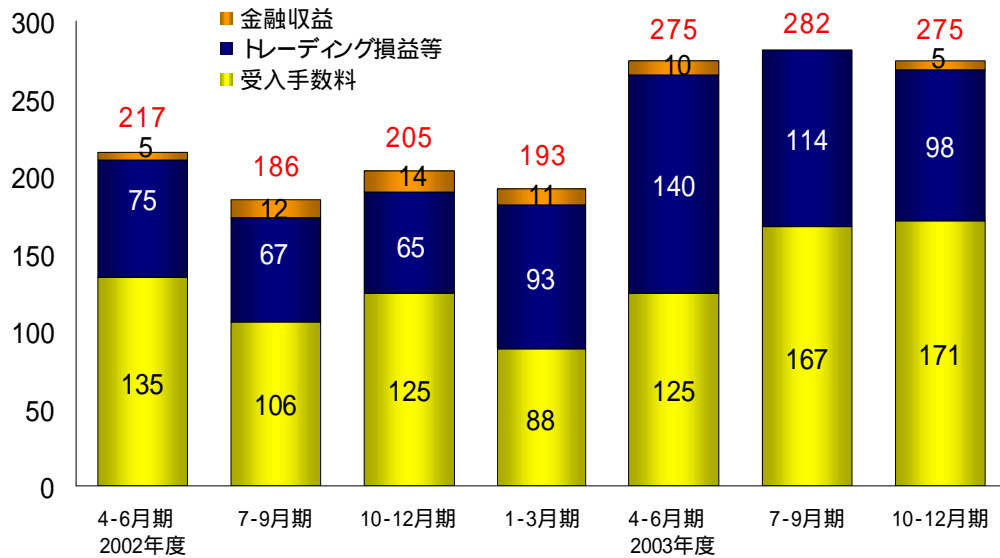
	2003年度 10-12月期	7-9月期比増減率	7-9月期比増減額	2003年度 上半期	2002年度
営業収益	27,551	2%	649	55,766	80,303
受入手数料	17,160	+2%	+367	29,311	45,634
委託手数料	10,114	5%	490	16,881	20,998
引受・売出手数料	1,607	+40%	+460	2,105	3,496
募集・売出取扱手数料	2,360	+20%	+385	4,401	8,429
その他の受入手数料	3,077	+0%	+12	5,922	12,710
トレーディング損益等	9,881	14%	1,555	25,479	30,198
金融収益	508		+538	975	4,469

営業収益の推移

単位：億円

商品別営業収益（金融収益除く）の推移

単位：億円



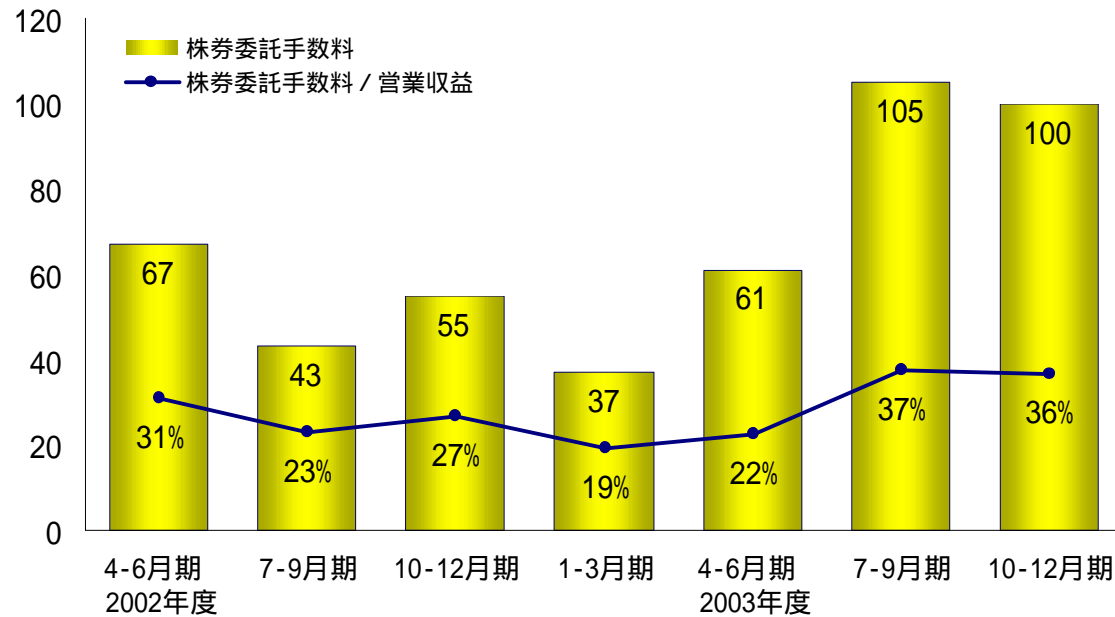
委託手数料

単位 :百万円

	2003年度 10-12月期	7-9月期比増減率	7-9月期比増減額	2003年度 上半期	2002年度
委託手数料	10,114	5%	490	16,881	20,998
株券	10,045	5%	475	16,678	20,354
債券	49	22%	13	167	514
投信	19	4%	0	35	129

株券委託手数料の推移および営業収益に占める株券委託手数料の比率

単位 :億円、%



トレーディング損益等

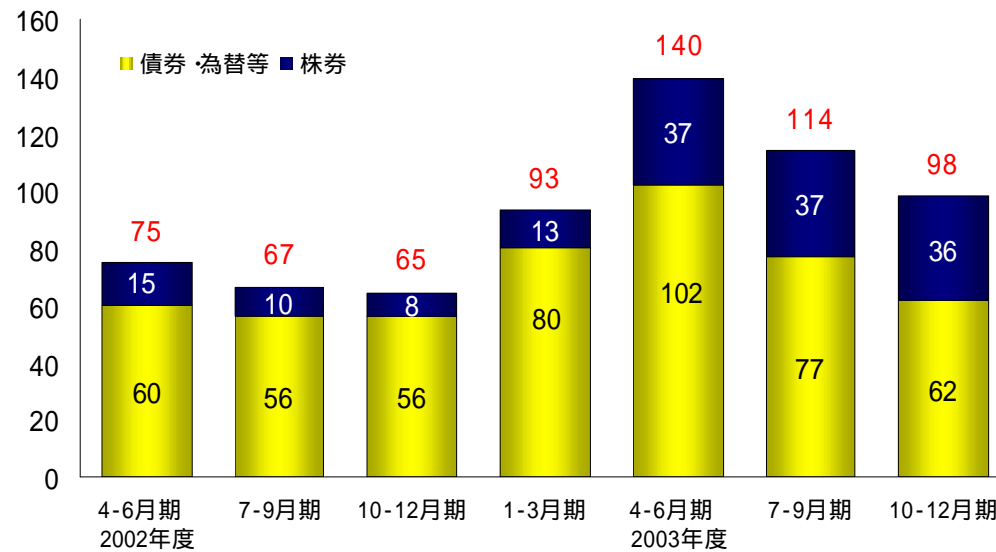
単位 :百万円

	2003年度 10-12月期	7-9月期比増減率	7-9月期比増減額	2003年度 上半期	2002年度
トレーディング損益等	9,881	14%	1,555	25,479	30,198
株券	3,676	2%	57	7,509	4,779
債券・為替等	6,205	19%	1,497	17,969	25,418

営業投資有価証券売買損益は株券に含む

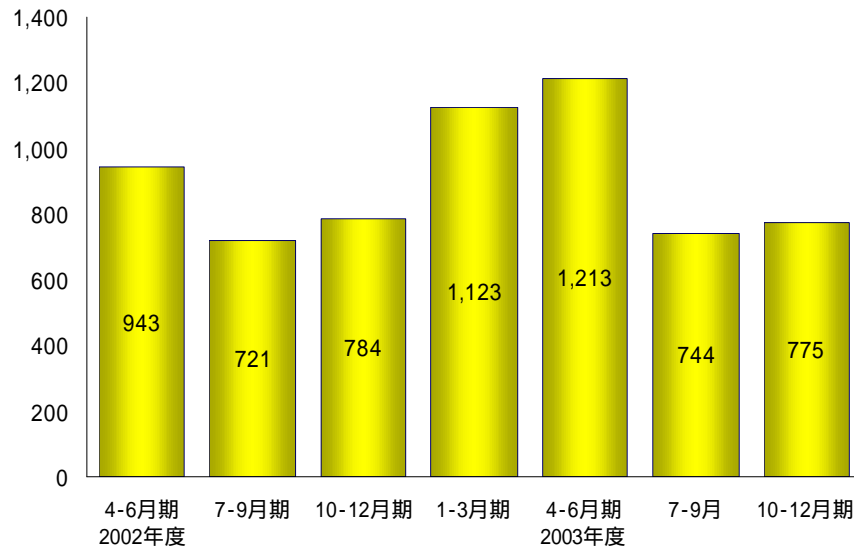
トレーディング損益等の推移

単位 :億円



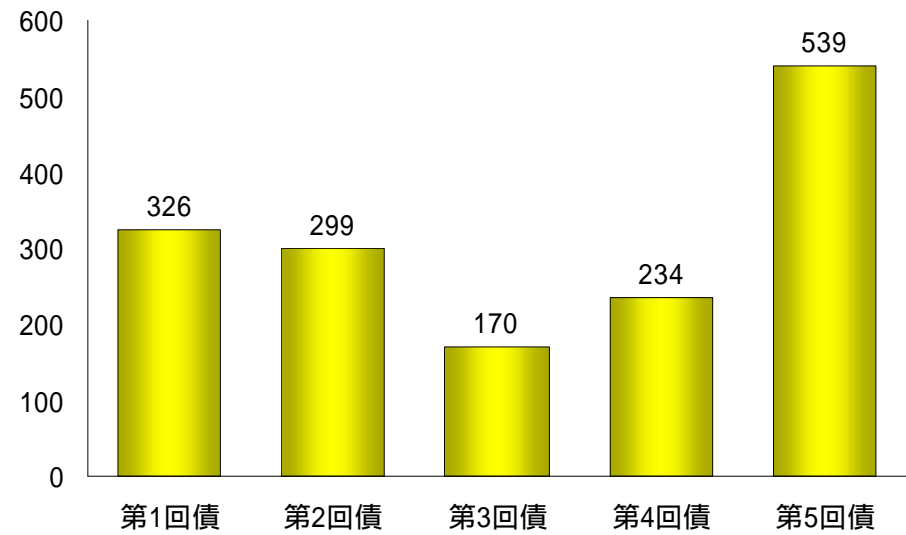
個人向け外国債券の販売状況 (単体ベース)

単位: 億円



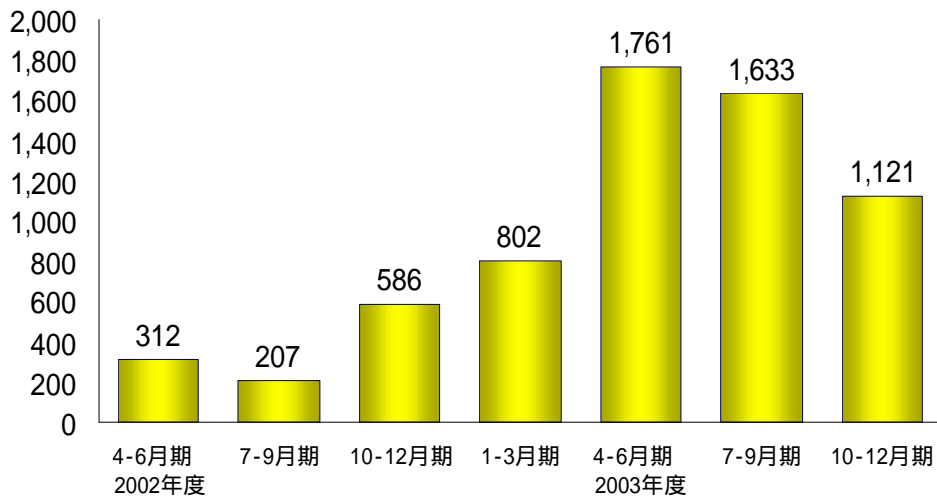
個人向け国債の販売状況 (単体ベース)

単位: 億円



個人向け外国株式の売買状況 (単体ベース)

単位: 億円



募集・売出取扱手数料およびその他の受入手数料

単位：百万円

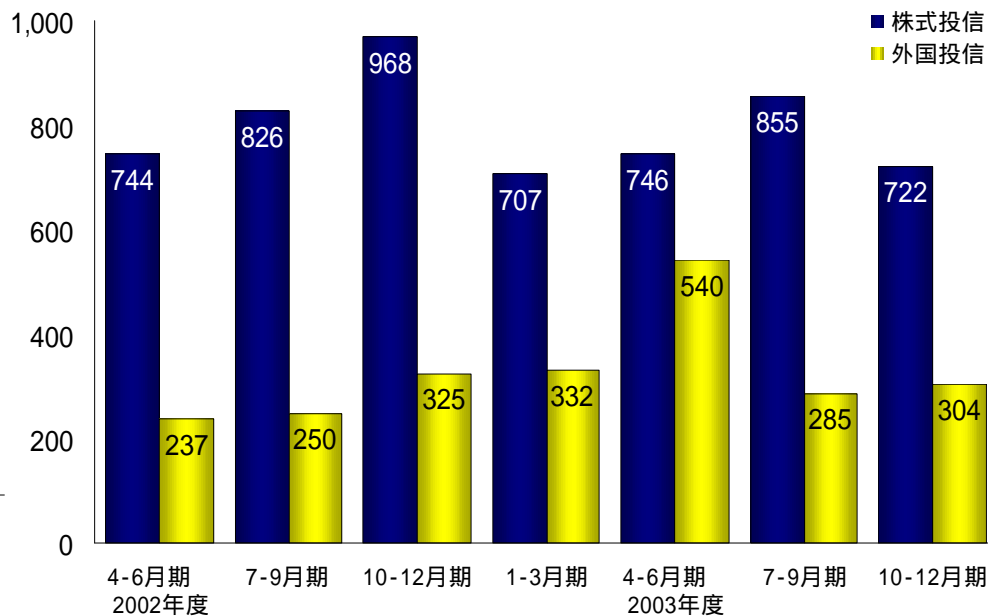
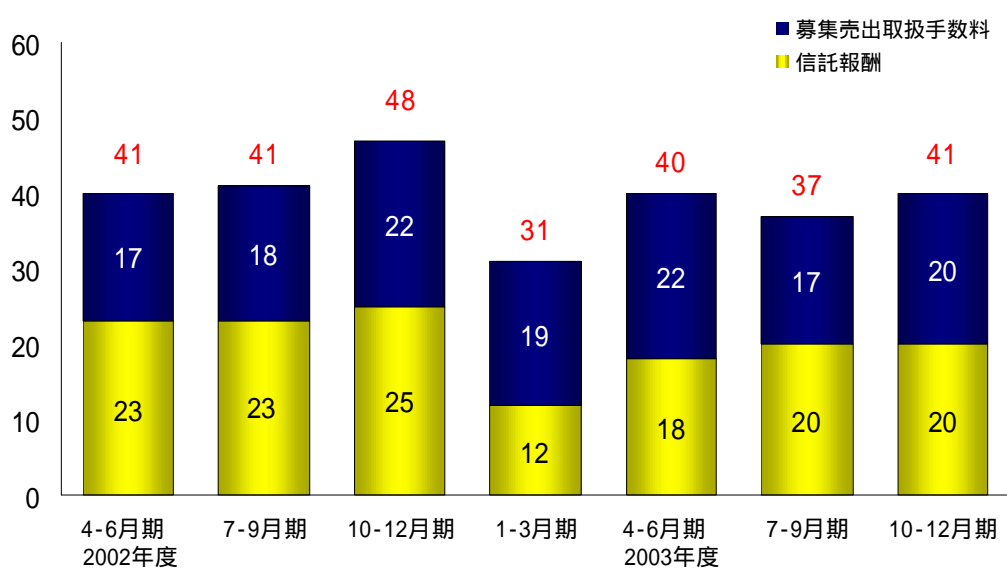
	2003年度 10-12月期	7-9月期比増減率	7-9月期比増減額	2003年度 上半期	2002年度
募集・売出取扱手数料	2,360	+20%	+385	4,401	8,429
投信	2,040	+19%	+327	3,960	7,838
その他の受入手数料	3,077	+0%	+12	5,922	12,710
信託報酬	2,091	+4%	+86	3,810	8,469
その他	986	7%	74	2,111	4,240

投資信託関係収益の推移

単位：億円

投資信託の販売状況 (単体ベース)

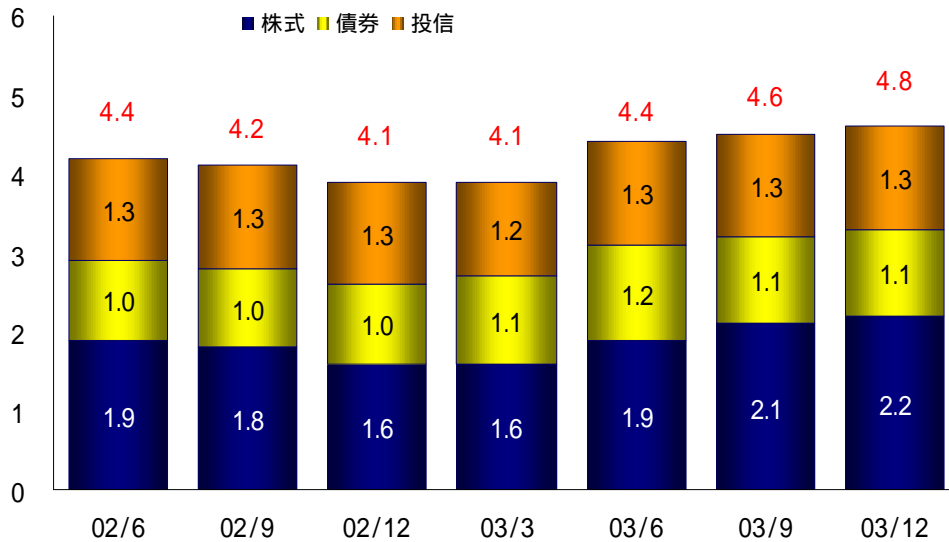
単位：億円、額面



リテール販売等の状況 (単体)

リテール預り資産

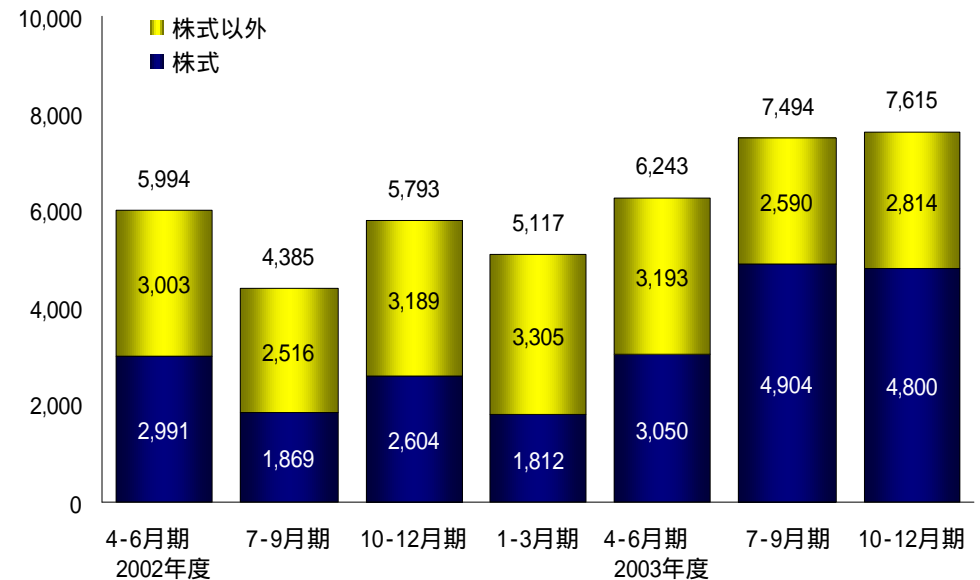
単位 : グラフは兆円、表は億円



	02/6	02/9	02/12	03/3	03/6	03/9	03/12
合計	44,185	42,332	41,109	40,896	44,405	46,912	48,035
株式	19,846	18,033	16,858	16,600	19,108	21,734	22,665
債券	10,389	10,958	10,990	11,615	12,142	11,829	11,801
投信	13,842	13,133	13,079	12,722	13,070	13,207	13,208
全社預り資産	89,562	83,045	82,617	82,263	91,449	103,697	101,321

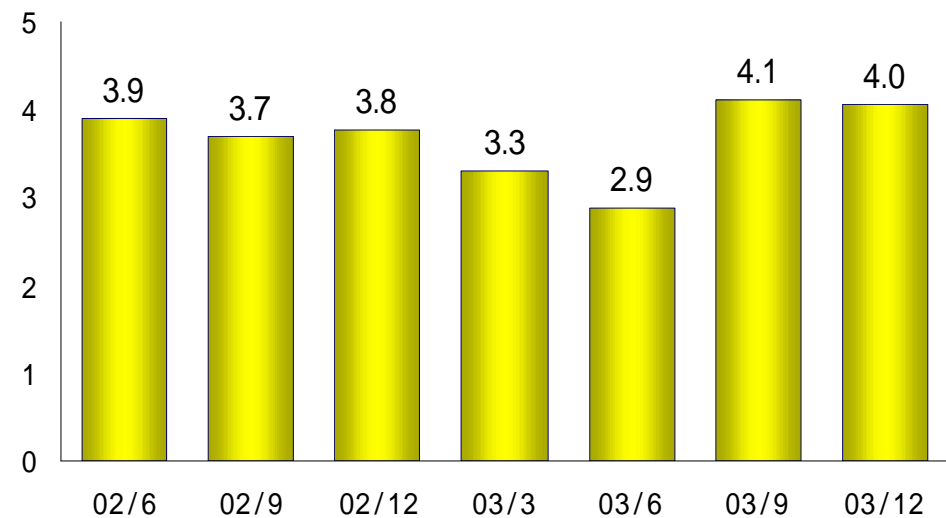
リテール総販売額

単位 : 億円

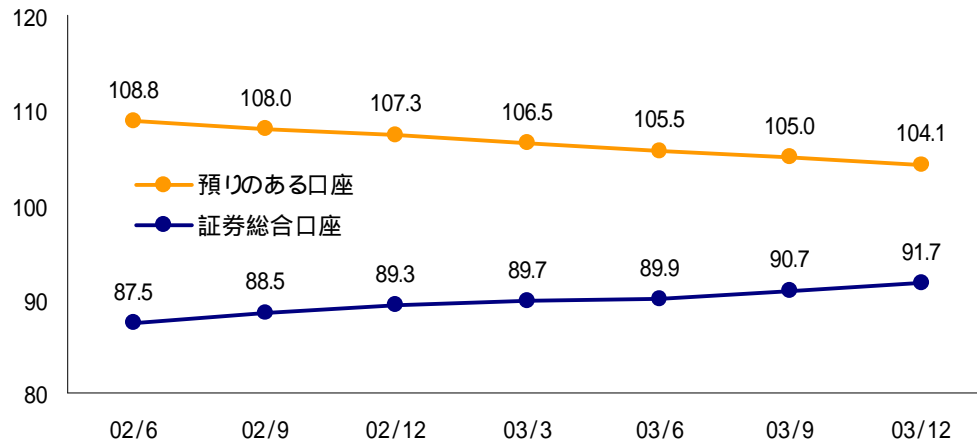


新規口座開設件数 (月平均)

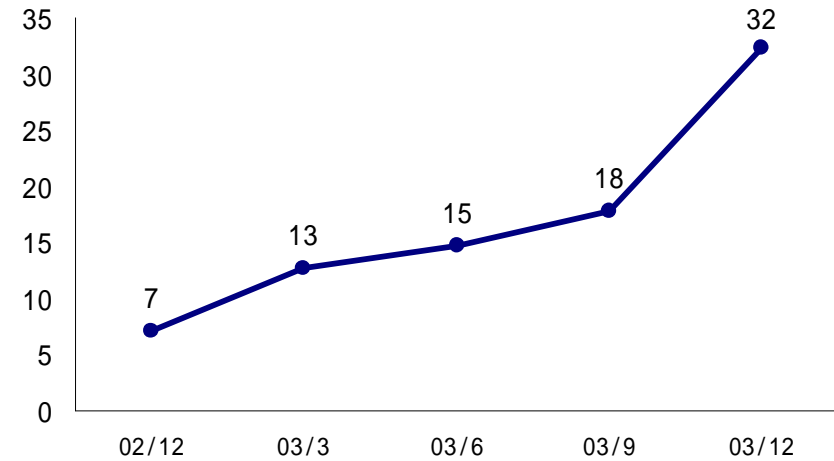
単位 : 千件



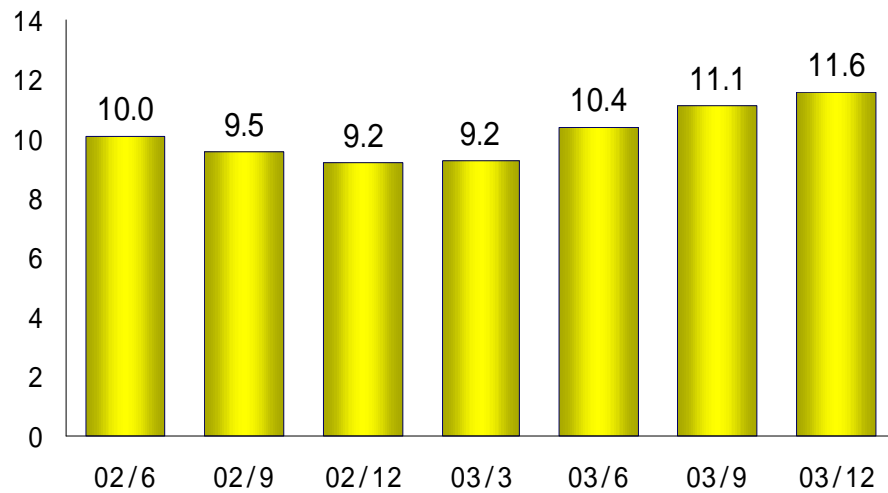
口座数 単位:万口座



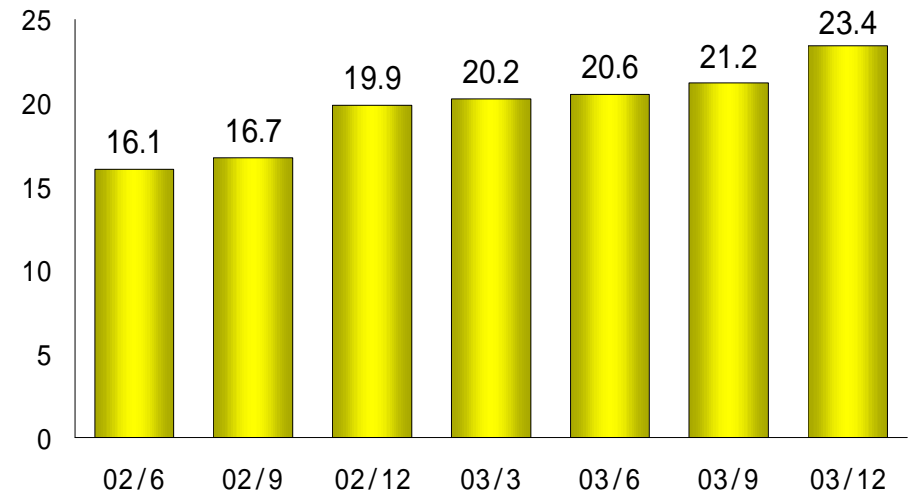
特定口座数 単位:万口座



大口の口座数 (預り資産1,000万円以上) 単位:万口座



ネット口座数 単位:万口座



引受・売出手数料

単位:百万円

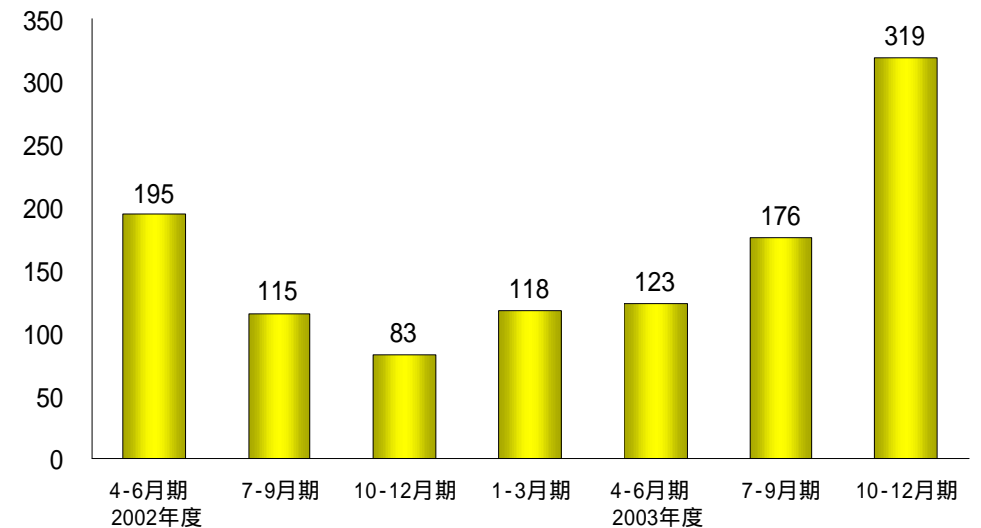
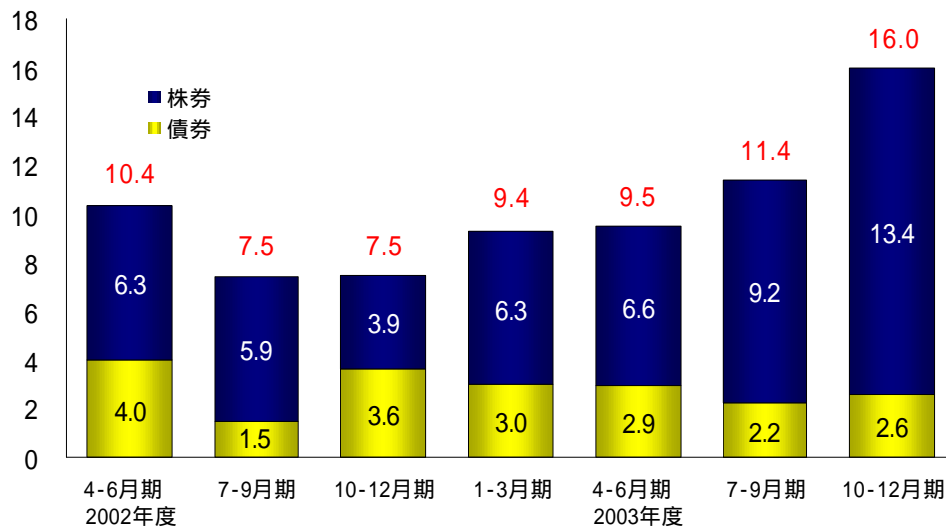
	2003年度 10-12月期	7-9月期比増減率	7-9月期比増減額	2003年度 上半期	2002年度
引受・売出手数料	1,607	+40%	+460	2,105	3,496
株券	1,340	+45%	+417	1,585	2,268
債券	267	+19%	+42	520	1,227

引受・売出手数料の推移

単位:億円

株券引受額の推移

単位:億円



IPOの引受状況

単位 :件、億円、新光証券調べ

2002年度

順位	証券会社	主幹事件数	引受金額	シェア
1	野村証券	32	1,190	32.3%
2	大和証券SMBC	21	773	21.0%
3	日興SSB証券	20	415	11.3%
4	三菱証券	6	315	8.6%
5	UFJつばさ証券	8	181	4.9%
6	新光証券	14	176	4.8%
7	リルリフ日本証券	2	113	3.1%
8	みずほ証券	2	79	2.2%
9	岡三証券	0	67	1.8%
10	東海東京証券	2	42	1.1%

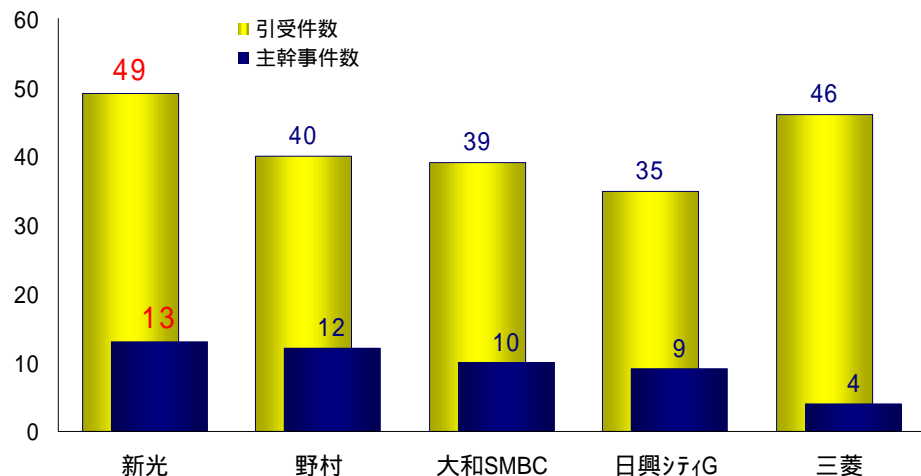


2003年度4～12月期

順位	証券会社	主幹事件数	引受金額	シェア
1	大和証券SMBC	18	1,422	30.6%
2	野村証券	18	903	19.5%
3	日興シテグループ	11	843	18.2%
4	新光証券	14	216	4.7%
5	モルガンスタンレー証券	0	211	4.5%
6	みずほ証券	3	177	3.8%
7	三菱証券	4	166	3.6%
8	UFJつばさ証券	5	153	3.3%
9	みずほインベスターズ証券	1	72	1.6%
10	SMBCフレンド証券	1	61	1.3%

新興3市場の引受件数 (2003年度4～12月期)

単位 :件、新光証券調べ



当社の IPO主幹事引受銘柄 (2003年度4～12月期)

単位 :円、新光証券調べ

銘柄	募集価格	公開初値	値上り率	
エーアンドデイ	ジャスタック	800	830	4%
オーエイチティ	マザーズ	250,000	518,000	107%
ゼクス	ジャスタック	300,000	400,000	33%
塩見	大証2部	120	160	33%
情報企画	マザーズ	280,000	850,000	204%
ゲンキー	ジャスタック	200,000	550,000	175%
ハーバ-研究所	ジャスタック	1,600	5,000	213%
ウインテスト	マザーズ	750,000	2,100,000	180%
サイレックステクノロジー	ジャスタック	350,000	1,060,000	203%
ファイナンスオール	ハラクレス	130,000	290,000	123%
サイネックス	ハラクレス	700	800	14%
MORESCO	ジャスタック	4,300	4,800	12%
日本ファルコム	マザーズ	330,000	700,000	112%
ランド	ジャスタック	240,000	350,000	46%

POの引受状況

単位：件、億円、新光証券調べ

2002年度

順位	証券会社	主幹事件数	引受金額	シェア
1	野村証券	51	3,690	38.7%
2	大和証券SMBC	41	2,042	21.2%
3	日興SSB証券	29	1,652	17.3%
4	三菱証券	7	335	3.5%
5	UFJつばさ証券	3	304	3.2%
6	新光証券	6	300	3.1%
7	みずほ証券	2	230	2.4%
8	ゴールドマンサックス証券	0	157	1.6%
9	モルガンスタンレー証券	0	100	1.0%
10	東海東京証券	0	75	0.8%

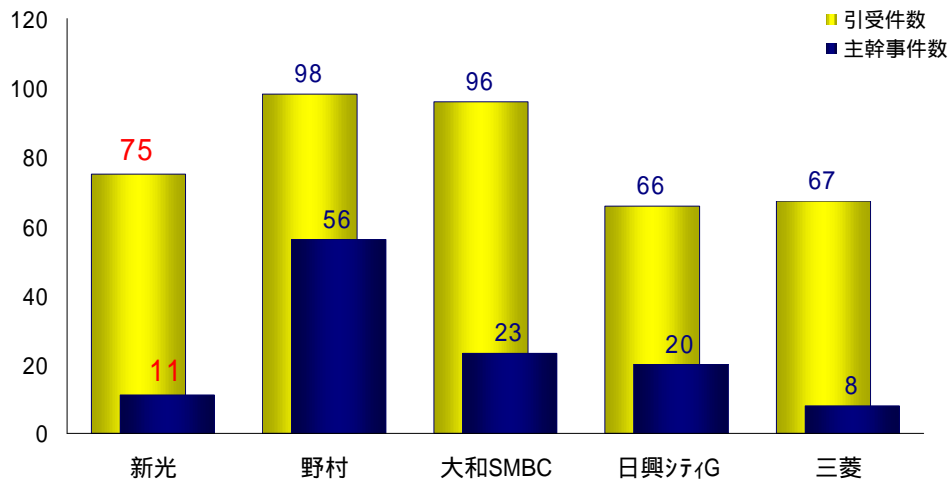
2003年度4～12月期

順位	証券会社	主幹事件数	引受金額	シェア
1	野村証券	56	3,378	32.2%
2	日興シティグループ	20	2,689	25.6%
3	大和証券SMBC	23	2,394	22.8%
4	三菱証券	8	509	4.9%
5	新光証券	11	390	3.7%
6	UFJつばさ証券	8	266	2.5%
7	みずほ証券	0	209	2.0%
8	ドイツ証券	0	147	1.4%
9	モルガンスタンレー証券	0	109	0.9%
10	SMBCフレンド証券	1	61	0.6%



POの引受件数 (2003年度4～12月期)

単位：件、新光証券調べ



当社のPO引受主幹事銘柄 (2003年度4～12月期)

メック	ヘラクレス	電子基盤製造用薬剤
ノリツ	東証1部	ガス風呂 給湯機製造
日本梱包運輸	東証1部	運輸
イービーエス*	ジャスダック	臨床試験支援
ミルボン	東証1部	ヘアケア製品
日本電産コバル	東証1部	光学・電子機器
エフコ	ジャスダック	水道給排水設備設計
セントラル警備保障	東証2部	警備業
藤森工業	東証2部	軟包装材料製造
小野建	大証2部	鉄鋼商社

イービーエス*: 公募増資・売出含む

事業債 (自社債除く)の引受状況

単位 : 億円、新光証券調べ

2003年度4～12月期				2002年度	
順位	証券会社	引受金額	シェア	順位	シェア
1	大和証券SMBC	14,318	19.2%	2	18.5%
2	野村証券	13,626	18.2%	1	20.2%
3	みずほ証券	11,750	15.7%	3	14.5%
4	日興シイグループ	8,596	11.5%	4	13.7%
5	三菱証券	7,705	10.3%	5	10.7%
6	UFJつばさ証券	4,539	6.1%	6	5.2%
7	ゴールドマンサックス証券	3,401	4.6%	7	3.4%
8	モルガンスタンレー証券	3,071	4.1%	8	3.0%
9	新光証券	1,805	2.4%	9	2.2%
10	農中証券	1,341	1.8%		

事業債 (個人向け)の引受状況

単位 : 億円、新光証券調べ

2003年度4～12月期				2002年度	
順位	証券会社	引受金額	シェア	順位	シェア
1	大和証券SMBC	1,426	28.7%	3	16.4%
2	野村証券	1,239	24.9%	1	31.0%
3	新光証券	563	11.3%	4	10.3%
4	日興シイグループ	526	10.6%	2	19.8%
5	UFJつばさ証券	395	7.9%	7	4.3%
6	三菱証券	290	5.8%	5	6.9%
7	みずほ証券	276	5.6%	6	6.6%
8	岡三証券	67	1.4%	8	0.9%
9	東海東京証券	46	0.9%	9	0.4%
10	SMBCフレッド証券	29	0.6%	13	0.4%

当社の事業債主幹事銘柄 (4～12月期)

単位 : 億円、新光証券調べ

回号	事業会社	発行額	
44	三井物産	160	
42	住友不動産	100	個人向け社債
34	伊藤忠商事	150	共同主幹事
21	三井不動産	100	共同主幹事
43	住友不動産	70	
54	三菱商事	100	共同主幹事
4	三洋信販	100	
1	兵庫県土地開発公社	200	
38	伊藤忠商事	150	
4	同和鉱業	30	個人向け社債
5	公営企業金融公庫	200	財投機関債/共同主幹事

国債 (除くTB)の落札状況

単位 : 億円、新光証券調べ

2003年度4～12月期				2002年度	
順位	証券会社	引受金額	シェア	順位	シェア
1	野村証券	80,228	14.5%	1	15.0%
2	大和証券SMBC	63,955	11.6%	2	10.9%
3	みずほ証券	55,298	10.0%	4	7.1%
4	モルガンスタンレー証券	43,154	7.8%	7	5.0%
5	日興シイグループ	32,760	5.9%	3	7.8%
6	UFJつばさ証券	28,739	5.2%	5	6.7%
7	三菱証券	23,863	4.3%	6	5.9%
8	ゴールドマンサックス証券	18,815	3.4%	10	3.8%
9	新光証券	18,756	3.4%	8	4.5%
10	BNPパリバ証券	16,855	3.1%	12	3.1%

③ 販売費・一般管理費の状況

販売費・一般管理費

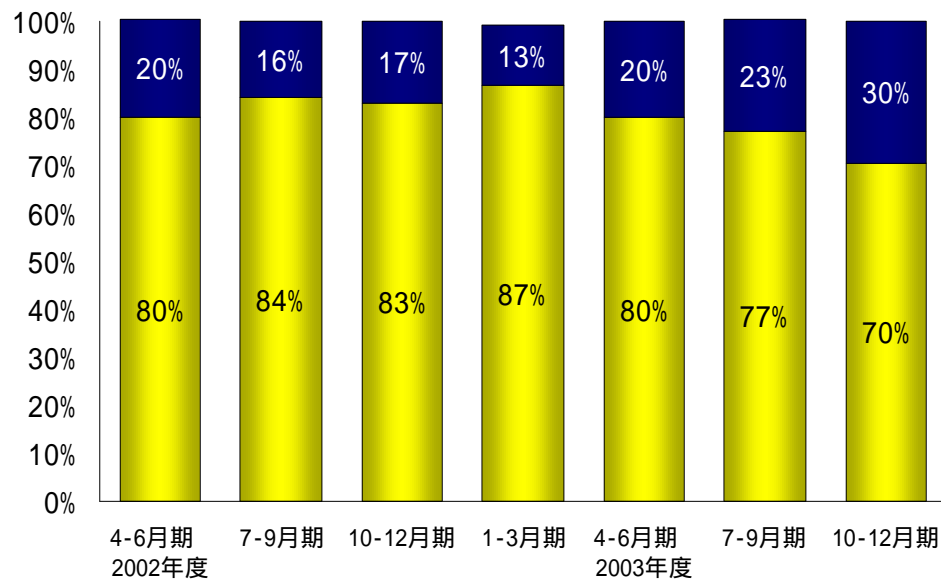
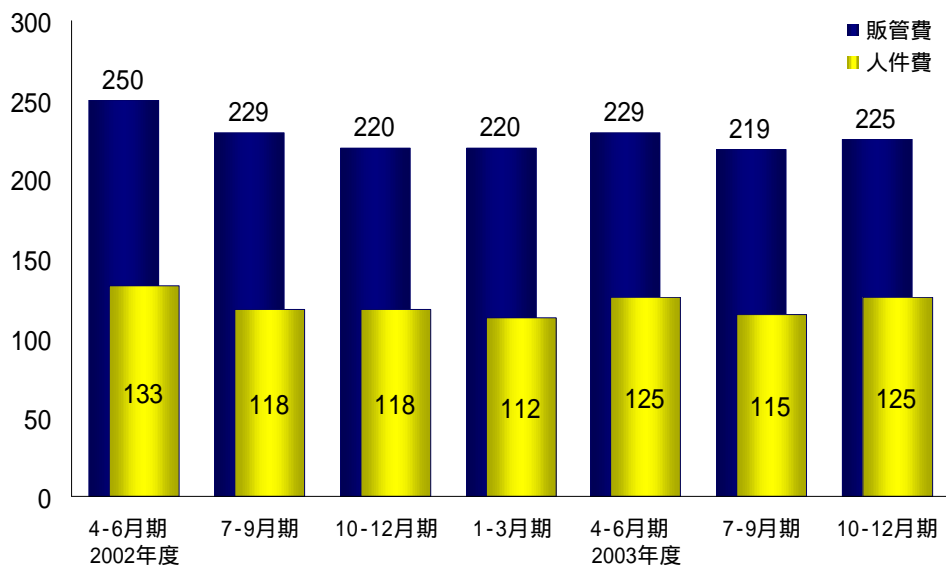
単位：百万円

	2003年度 10-12月期	7-9月期比増減率	前年同期増減率	前年同期増減額	2003年度 上半期	2002年度
販売費・一般管理費	22,572	+3%	+2%	+534	44,842	92,043
取引関係費	3,165	+4%	0%	9	5,945	12,922
人件費	12,559	+9%	+6%	+699	24,112	48,239
不動産関係費	3,459	+4%	13%	524	7,593	16,838
減価償却費	1,330	6%	10%	151	2,819	5,952

販管費および人件費の推移

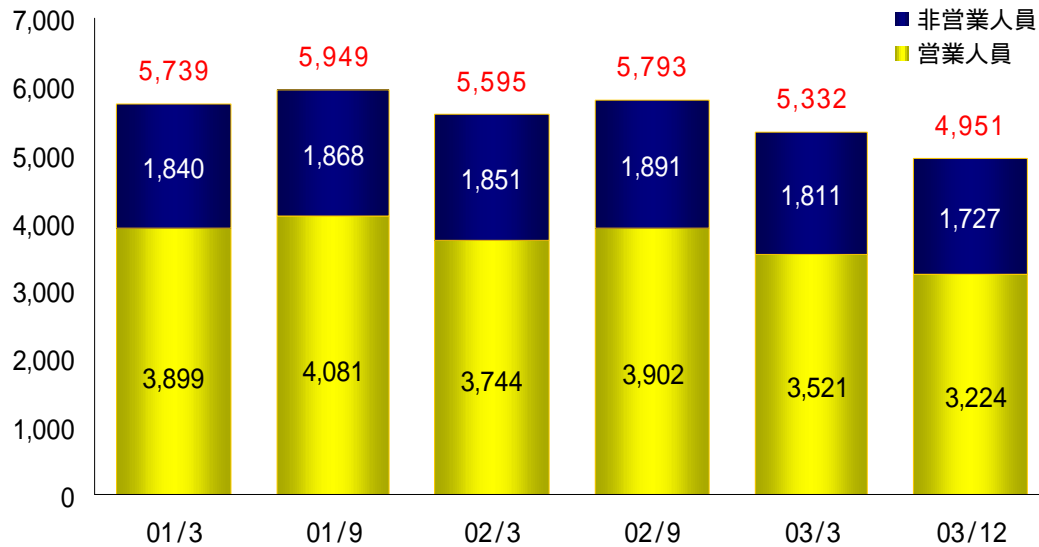
単位：億円

人件費の変動費化

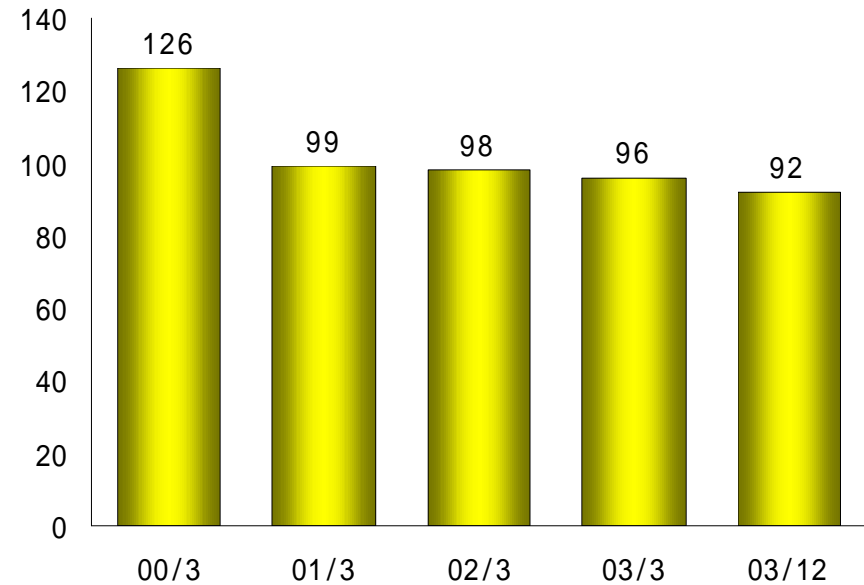


■ 変動費：賞与、歩合外務員等の報酬
 ■ 固定費：人件費 - 変動費

人員の推移



店舗数の推移



➤希望退職の実施により昨年5月末で565名が退社

➤10-12月期 3支店 (浜松町貿易センタービル支店、難波支店、取手支店)を統合
今年度合計で4支店を統合

➤3月にはみずほ銀行丸の内中央支店に共同店舗を開設予定

2. みずほフィナンシャルグループ内での連携

(1) みずほ証券との連携

- ▶ 共同営業の成果
株式：伊藤園、JSR、シャープ、石油資源開発、関西電力、旭硝子などで引受・売出に關与
J-REIT：東急リアル・エステート投資法人 引受
- ▶ みずほ証券の海外拠点の活用
ユーロ/スイス市場における起債営業
- ▶ 商品開発における業務提携プロジェクト
エクイティ・デリバティブ、フィックス・インカム、ストラクチャード・ファイナンスなど
- ▶ 大学における寄付講座の開設
東京工業大学、立教大学などで寄付講座を開設 (みずほ証券と分担して講師を派遣)
- ▶ IRコンサルティングビジネス業務における協働運営体制
両社のIRサービスの相互活用を目指し、互いに出資・役員派遣を実施
- ▶ みずほ証券が設立した投資ファンドへの出資

(2) みずほ銀行との共同店舗

- ▶ 丸の内中央支店における共同店舗を3月に設置
- ▶ プライベートバンキング部門における相互のお客さま紹介
弊社 みずほ銀行 (事業継承にかかわるローン)
みずほ銀行 弊社 (有価証券の売買)

(3) みずほコーポレート銀行との連携強化

- ▶ 銀行からの紹介案件は引受案件を中心に増加基調

參考資料

資本の状況

資本の状況

単位 :百万円

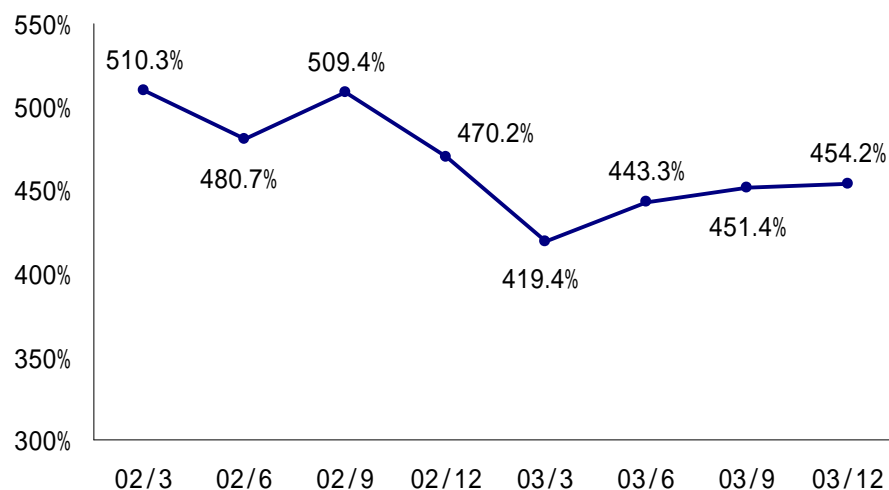
	2003年12月末	2003年3月末比増減額
資本金	125,167	()
資本剰余金	82,086	(29,321)
利益剰余金	12,570	(41,009)
自己株式	6,106	(3)
その他	6,389	(5,268)
資本合計	220,107	(16,953)
発行済株式数 (千株)	774,085	(3)
一株当り株主資本 (円)	284.35	(21.90)

自己資本規制比率の状況 (単体ベース)

単位 :百万円

	2003年12月末	2003年3月末
基本的項目 (A)	213,592	202,231
補完的項目 (B)	45,192	40,421
控除資産 (C)	74,161	70,405
控除後自己資本 (A)+(B)-(C)	184,623	172,247
リスク相当額 (E)	40,642	41,067
市場リスク相当額	13,343	12,554
取引先リスク相当額	6,977	6,704
基礎的リスク相当額	20,321	21,809
自己資本規制比率 (D)/(E) × 100	454.2 %	419.4 %

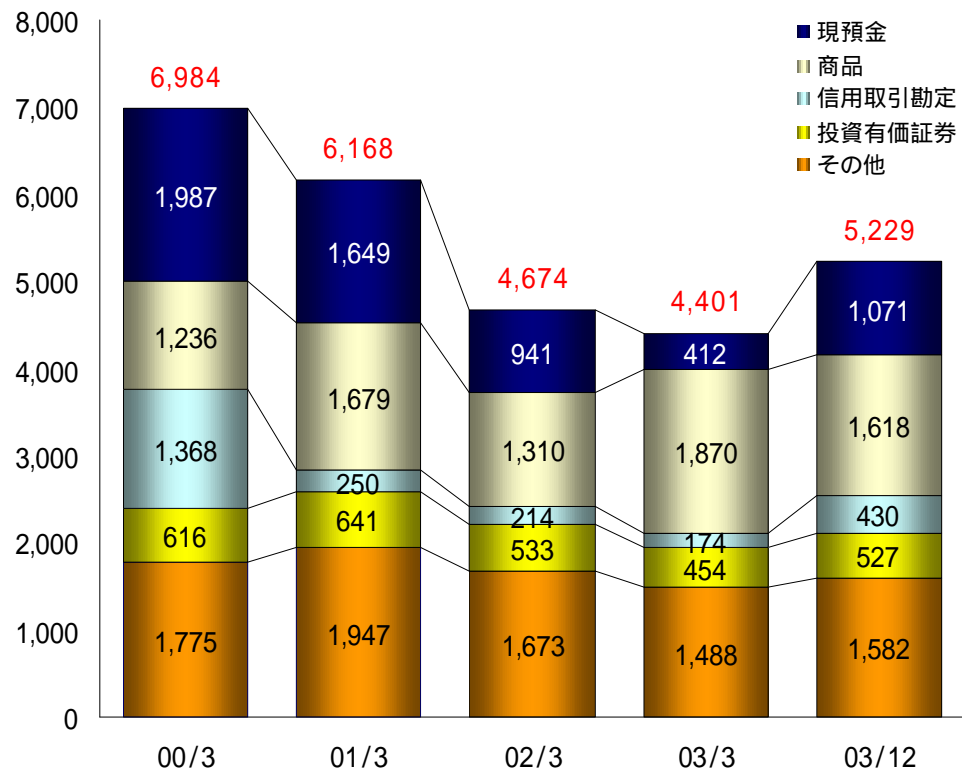
自己資本規制比率の状況 (単体ベース)



バランスシートの概況

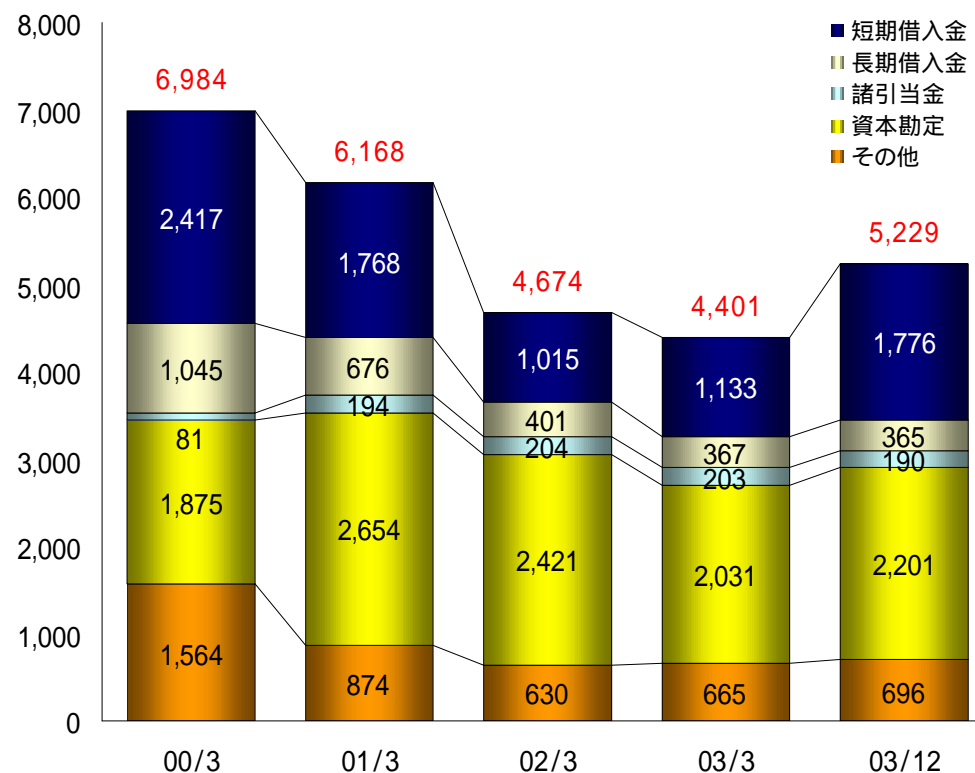
資産の概況

単位: 億円



負債・資本の概況

単位: 億円



決算データ

連結決算

単位：百万円

	2001年度			2002年度				2003年度			
	4-6月期	7-9月期	10-12月期	1-3月期	4-6月期	7-9月期	10-12月期	1-3月期	4-6月期	7-9月期	10-12月期
営業収益	31,445	21,383	21,422	24,052	21,774	18,632	20,502	19,392	27,566	28,200	27,551
受入手数料	23,256	16,227	14,711	14,887	13,593	10,606	12,552	8,882	12,518	16,792	17,160
委託手数料	10,735	6,474	6,819	7,479	7,003	4,485	5,683	3,825	6,276	10,604	10,114
引受 売出手数料	1,133	1,526	900	747	1,041	756	753	943	958	1,147	1,607
募集 売出取扱手数料	6,065	3,178	2,257	2,462	1,909	1,908	2,266	2,345	2,426	1,975	2,360
その他の受入手数料	5,321	5,048	4,734	4,197	3,638	3,455	3,848	1,767	2,856	3,065	3,077
トレーディング損益等	7,235	4,804	6,122	7,733	7,592	6,731	6,525	9,348	14,042	11,436	9,881
金融収益	954	350	588	1,431	588	1,295	1,424	1,161	1,004	29	508
金融費用	1,328	1,342	824	1,064	939	969	865	871	854	1,072	1,496
販売費 一般管理費	27,949	26,370	24,245	24,547	25,005	22,964	22,038	22,035	22,901	21,940	22,572
営業利益	2,167	6,329	3,647	1,558	4,170	5,301	2,400	3,513	3,810	5,186	3,481
営業外収益	2,105	2,084	1,529	2,622	2,349	630	1,166	1,575	1,387	1,402	1,086
営業外費用	802	1,251	1,018	1,438	802	1,143	652	1,851	734	917	585
経常利益	3,470	5,495	3,136	374	2,623	5,813	1,886	3,789	4,463	5,670	3,982
特別利益	146	669	14	51	422	71	16	405	270	949	214
特別損失	1,648	3,614	3,553	2,175	890	2,057	2,101	12,081	596	1,340	958
当期純利益	1,542	8,813	6,663	2,734	3,576	7,943	4,280	16,507	3,965	5,000	2,721

	2001年度				2002年度				2003年度			
	4-6月期	7-9月期	10-12月期	1-3月期	4-6月期	7-9月期	10-12月期	1-3月期	4-6月期	7-9月期	10-12月期	
【商品別営業収益 (金融収益除く)】												
営業収益	30,491	21,032	20,834	22,620	21,186	17,337	19,078	18,231	26,561	28,229	27,042	
株券	13,155	7,848	8,511	9,952	9,215	6,172	6,964	5,920	10,779	15,419	15,241	
債券	6,475	4,749	7,919	7,110	5,379	6,700	6,799	9,897	11,813	7,364	7,136	
投資信託	10,063	6,910	5,723	5,476	4,181	4,211	4,838	3,206	4,068	3,737	4,151	
その他	796	1,524	1,321	81	2,409	253	476	793	99	1,708	513	
【科目別内訳】												
委託手数料	10,735	6,474	6,819	7,479	7,003	4,485	5,683	3,825	6,276	10,604	10,114	
株券	10,556	6,306	6,640	7,246	6,785	4,316	5,523	3,729	6,157	10,520	10,045	
債券	178	129	145	179	175	130	127	80	104	63	49	
引受・売出手数料	1,133	1,526	900	747	1,041	756	753	943	958	1,147	1,607	
株券	628	1,087	589	475	639	599	391	637	662	922	1,340	
債券	505	439	210	272	402	157	361	306	296	224	267	
トレーディング損益等	7,235	4,804	6,122	7,733	7,592	6,731	6,525	9,348	14,042	11,436	9,881	
株券 (営業投資有価証券売買損益含む)	1,798	239	1,119	1,986	1,517	1,077	840	1,344	3,775	3,734	3,676	
債券 為替等	5,436	4,565	5,003	5,747	6,075	5,654	5,684	8,004	10,267	7,702	6,205	
(債券等)	5,318	4,038	7,203	6,490	4,419	6,251	5,977	8,974	11,030	6,597	6,379	
(為替等)	118	527	2,199	743	1,655	597	293	970	763	1,104	174	
【販売費 一般管理費】												
販売費 一般管理費	27,949	26,370	24,245	24,547	25,005	22,964	22,038	22,035	22,901	21,940	22,572	
取引関係費	3,795	4,114	3,387	4,469	3,095	3,784	3,175	2,868	2,910	3,035	3,165	
人件費	15,912	13,410	13,608	12,560	13,327	11,823	11,860	11,228	12,547	11,565	12,559	
不動産関係費	4,785	5,169	4,538	4,435	4,885	3,779	3,983	4,189	4,250	3,342	3,459	
事務費	1,404	823	1,236	501	1,073	772	804	1,579	845	1,625	1,383	
減価償却費	1,217	960	1,173	1,332	1,177	1,722	1,482	1,571	1,398	1,421	1,330	
租税公課	308	257	139	139	376	115	114	103	238	92	85	
その他販管費	526	1,636	161	1,107	1,071	967	617	494	709	858	587	

単体資料

単位：百万株、百万円

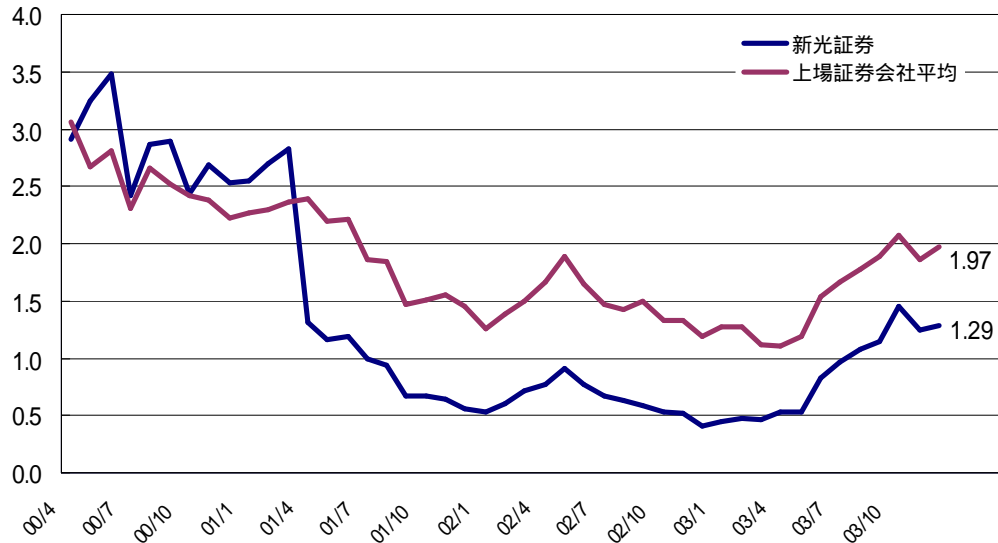
	2001年度				2002年度				2003年度			
	4-6月期	7-9月期	10-12月期	1-3月期	4-6月期	7-9月期	10-12月期	1-3月期	4-6月期	7-9月期	10-12月期	
【売買高】												
株券 株数 (合計)	3,719	2,058	1,979	2,278	2,135	1,842	2,135	1,996	2,916	3,689	2,606	
(自己)	1,035	456	389	482	575	587	549	375	521	547	436	
(委託)	2,683	1,602	1,590	1,796	1,560	1,255	1,585	1,621	2,394	3,141	2,170	
株券 金額 (合計)	2,880,369	1,707,945	1,616,268	1,903,466	1,835,291	1,548,433	1,577,635	1,208,842	1,661,245	2,541,307	2,310,709	
(自己)	900,811	509,732	476,740	601,091	668,544	636,042	517,953	379,145	529,132	656,135	570,390	
(委託)	1,979,557	1,198,213	1,139,528	1,302,375	1,166,746	912,390	1,059,681	829,697	1,132,112	1,885,172	1,740,319	
東証委託シェア	1.59%	1.14%	0.99%	1.09%	0.91%	0.81%	1.11%	0.90%	0.96%	1.07%	0.97%	
東証1日平均売買代金	908,203	750,194	774,787	855,784	886,084	740,008	669,150	657,926	793,967	1,229,908	1,258,021	
債券 (金額)	23,674,612	25,051,655	29,173,499	26,368,364	34,386,349	37,203,066	42,876,310	44,652,531	44,203,283	43,621,375	43,150,110	
【引受高】												
株券 (株数)	3	5	4	3	4	6	6	3	12	6	23	
(金額)	10,571	25,958	10,304	9,806	19,564	11,516	8,350	11,828	12,342	17,663	31,977	
債券 (額面金額)	499,887	439,743	343,136	497,440	353,705	404,424	442,329	374,060	477,099	335,816	535,410	
CP等 (額面金額)	484,290	276,600	322,500	179,700	335,600	279,185	286,292	303,459	356,913	266,800	251,500	
【募集 売出の取扱高】												
株券 (株数)	3	5	4	3	4	6	6	3	12	6	24	
(金額)	11,307	27,861	10,965	10,859	24,696	12,146	9,222	12,629	13,016	21,448	34,327	
債券 (額面金額)	608,475	549,675	442,456	580,836	422,481	463,649	475,245	443,849	553,419	384,301	566,223	
受益証券 (額面金額)	1,290,607	779,418	847,681	578,234	460,374	408,577	519,655	398,663	475,470	580,262	542,056	
CP等 (額面金額)	484,290	276,600	322,500	179,700	335,600	279,185	286,292	303,459	356,913	266,800	251,500	

	2001年度				2002年度				2003年度			
	4-6月期	7-9月期	10-12月期	1-3月期	4-6月期	7-9月期	10-12月期	1-3月期	4-6月期	7-9月期	10-12月期	
【預り資産 単位:億円】												
全社預り資産	98,403	85,966	90,542	91,211	89,562	83,045	82,617	82,263	91,449	103,697	101,321	
株式	41,801	32,886	34,827	35,870	36,474	32,448	32,032	30,463	34,609	41,063	43,318	
債券	24,741	24,758	28,971	31,782	31,614	30,808	32,073	34,658	38,979	45,294	41,156	
投信	29,482	27,044	25,461	22,556	19,765	18,011	16,786	15,649	15,885	15,590	15,499	
リテール預り資産	49,716	43,237	44,430	45,131	44,185	42,332	41,109	40,896	44,405	46,912	48,035	
<small>(営業本部のうち支店法人除く)</small>												
株式	22,410	17,994	18,659	19,495	19,846	18,033	16,858	16,600	19,108	21,734	22,665	
債券	8,737	8,435	9,071	10,083	10,389	10,958	10,990	11,615	12,142	11,829	11,801	
投信	18,230	16,536	16,482	15,396	13,842	13,133	13,079	12,722	13,070	13,207	13,208	
【口座数】												
新規口座登録件数 (単位:件)	14,171	13,576	12,508	10,065	11,674	11,100	11,306	9,869	8,621	12,364	12,141	
証券総合口座 (単位:千口座)	769	792	839	861	875	885	893	897	899	907	917	
ネット口座数 (単位:千口座)				148	161	167	199	202	206	212	219	
人員 (単位:人)	6,043	5,949	5,821	5,595	5,939	5,793	5,650	5,333	5,107	5,017	4,951	
営業	3,765	4,081	3,973	3,744	3,612	3,902	3,769	3,521	3,354	3,285	3,224	
非営業	2,278	1,868	1,848	1,851	2,327	1,891	1,881	1,812	1,753	1,732	1,727	
新規口座件数を除いて、全て期末値												

株価関連データ

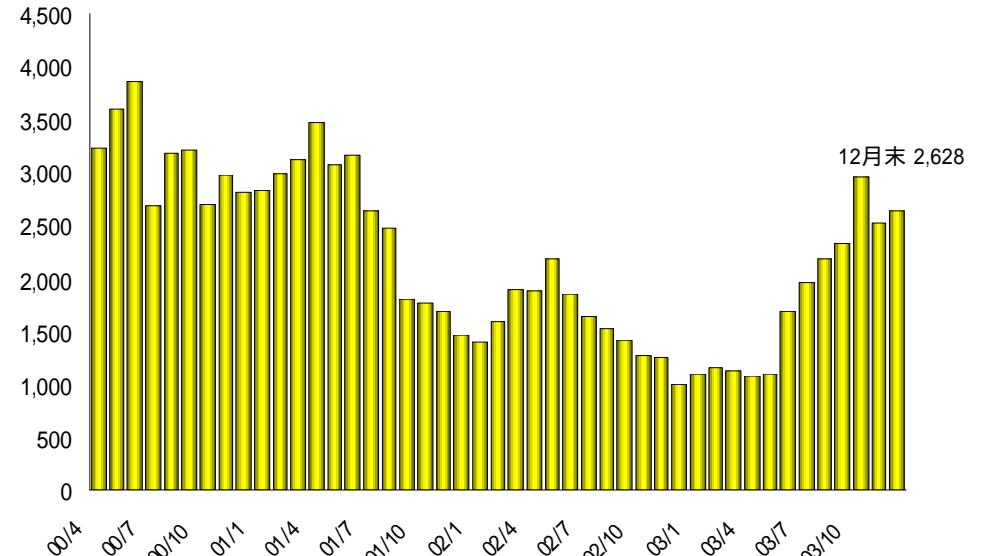
PBRの推移

単位：倍、新光証券作成



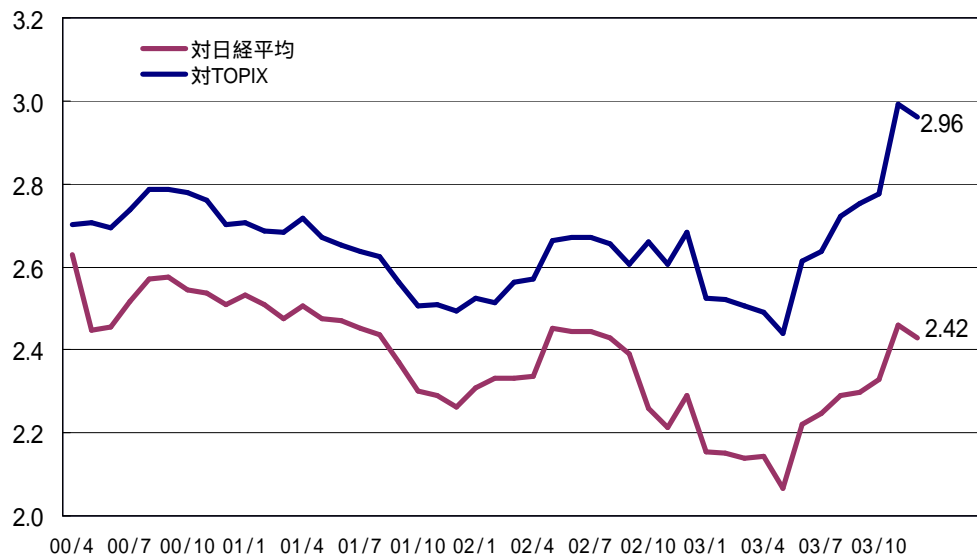
時価総額の推移

単位：千億円 新光証券作成



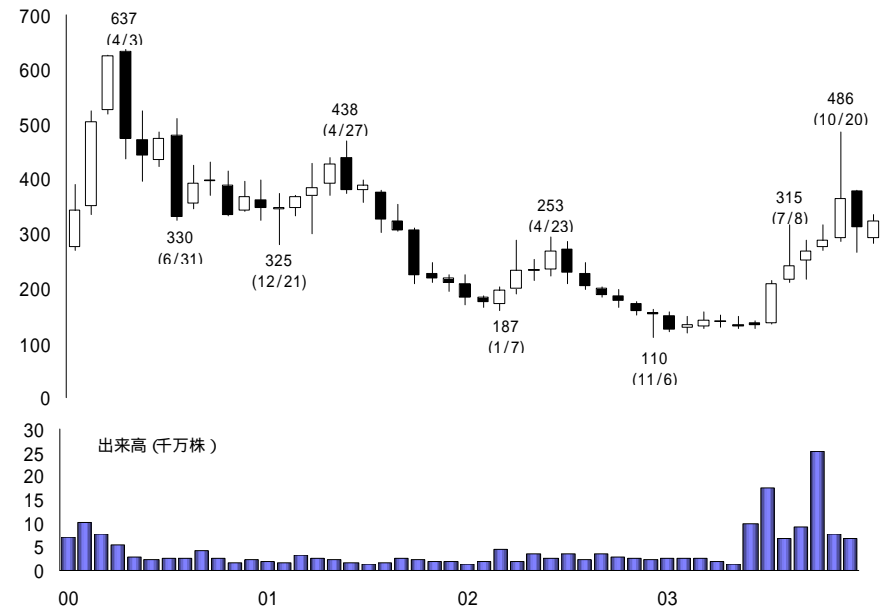
値の推移

対60ヵ月、新光証券作成



株価の推移 (月足)

単位：円、百万株、新光証券作成



【 お問い合わせ先 】

新光証券株式会社 広報・I R 部
東京都中央区八重洲二丁目4番1号

TEL : 03-5203-6413

FAX : 03-5203-6418

E-mail : info@shinko-sec.co.jp/

URL : <http://www.shinko-sec.co.jp/>